

## DUDOKS BINNENHOF

Een studie van een bijzondere tuin van W.M. Dudok (1884 - 1974)

in het Raadhuis van de gemeente Velsen te IJmuiden

Barbara Kletter

Amsterdam, 9 oktober 2013 - 7 maart 2014

## Inhoudsopgave Dudoks Binnenhof

bladzijde

1.0	Aanleiding van dit onderzoek	2
1.1	Het Raadhuis van Velsen te IJmuiden, van Willem Marinus Dudok (1884 - 1974)	2 - 3
2.0	De plattegrond van de Binnenhof uit 1961	4
2.1	Blokkenpatronen en dambordmotieven	4
2.2	De vormen van de vakken in de Binnenhof	5
2.3	De vorm van de Vijver	5
2.4	De plaats van de Fontein	5
3.0	Analyse van de huidige Binnenhof	6
3.1	De bestrating	6
3.2	De beplanting	6
3.3	De paden als gridlijnen	7
3.4	De omlijsting van de tuin	7
3.5	Internetfoto's van de Binnenhof van het Raadhuis te IJmuiden	7 - 8
3.6	De afwezigheid van de Fontein	9
3.7	De Vijver met glasmozaïek	9
3.8	Het beeld Phoenix van Peter Chinni (*1929)	9
4.0	Archiefonderzoek	10
4.1	De Binnenhof als kern van het Raadhuisontwerp	10
4.2	De aanwezigheid van de Fontein in Dudoks Tuin	10 - 11
4.3	De afwezigheid van kunstwerken in De Binnenhof	11
4.4	De Plantenkeuze van Dudok	12 - 13
5.0	Reconstructie van Dudoks Binnenhof	14
5.1	Analyse van Dudoks Planten	14
5.2	Reconstructieschets van de Binnenhof aan de hand van de huidige planten	14
5.3	De maquette van Dudoks Binnenhof, schaal 1 : 50	15
6.0	Interpretaties van Dudoks ontwerp van de Binnenhof	16
6.1	De kleuren en materialen in de Binnenhof	16
6.2	Het wateroppervlak in de Binnenhof	17
6.3	Het licht in de Binnenhof	17
6.4	Duurzaamheid van materialen en mooie vormverhoudingen	18
6.5	Kijkgroen	18
6.6	Verblijfsgroen	18
6.7	Verdwijnpunten	18
6.8	Paden loodrecht op de vleugels met representatieve ruimtes	19
6.9	Gulden snedes	19
6.10	Mogelijke betekenissen van Dudoks Fontein als <i>bron</i>	19
6.11	Ruimte en stilte in de Binnenhof	19
7.0	Conclusies	20
7.1	De originele Binnenhof is een geheel groene tuin met een Fontein in een Vijver	20
7.2	Het blokkenpatroon is essentieel	20
7.3	Het Raadhuis sluit aan op de Binnenhof	21
7.4	De Binnenhof is Groen Erfgoed	21
7.5	Het Raadhuis en de Binnenhof horen gezamenlijk op de Rijksmonumentenlijst	21
8.0	Toekomst van de Binnenhof in het Raadhuis van IJmuiden	22
Bijlage 1	De kunstenaar Willem Marinus Dudok (1884 – 1974)	23 - 24
Bijlage 2	Aannemer van Eesteren over (de materialen van) het Raadhuis	25 - 26

## Een studie van een bijzondere tuin van W.M. Dudok (1884 - 1974)

in het Raadhuis van de gemeente Velsen te IJmuiden

Barbara Kletter, 9 oktober 2013 - 7 maart 2014

'Het is de eeuwige uitdaging  
voor alle creatief-werkenden  
de wereld iets gaver, iets schoner,  
achter te laten dan zij werd betreden.'

Willem Marinus Dudok<sup>1</sup>

### 1.0 Aanleiding van dit onderzoek

In het kader van een kunstopdracht<sup>2</sup> van de gemeente Velsen ter ere van W.M. Dudok<sup>3</sup>, kom ik terecht op een bijzondere locatie, de Binnenhof van het Raadhuis: een grote omsloten en heldere ruimte, met wanden van - op het oog - identieke ramen met marmeren omlijsting, die zelfs op deze regenachtige dag een zee van licht ademt. Het is er stil, tot het carillon in de raadhuisstoren begint te spelen en een grote bronzen klok welluidend twaalf slaat, een unieke gewaarwording. Het brengt je in een andere wereld.

Toch lijkt er op grondniveau iets niet te kloppen in de harmonie van deze Binnenhof. Die constatering wordt het startpunt van nadere onderzoeken<sup>4</sup>, hierna in verschillende hoofdstukken ondergebracht.

In hoofdstuk 2. wordt de getekende plattegrond van de Binnenhof nader bekeken; in 3. de huidige Binnenhof geanalyseerd; in 4. gevonden archiefmateriaal gepresenteerd; in 5. een fotoreconstructie van de Binnenhof en een foto van de maquette in schaal 1 : 50 getoond; in 6. een aantal meer interpretatieve onderwerpen verzameld met betrekking tot de Binnenhof en in relatie tot (werk van) Dudok; in 7. een vijftal conclusies getrokken en in 8. de toekomst besproken.

### 1.1 Het Raadhuis van Velsen te IJmuiden van Willem Marinus Dudok (1884 - 1974)

Het Raadhuis is nog net geen vijftig jaar oud. Dudok ontwierp deze vanaf 1949 tot 1961, waarna het tussen 1962 en 1965 werd gebouwd. Het Raadhuis geniet *voorbescherming* en staat op de Lijst van Wederopbouwmonumenten 1962 - 1965<sup>5</sup>, in 2012 beschreven door de Rijksdienst voor het Cultureel Erfgoed te Amersfoort<sup>6</sup>.



Afb. 1 Het Raadhuis van Velsen, ontworpen door architect W.M. Dudok<sup>7</sup>, gezien vanaf Plein 1945.

<sup>1</sup> R. Magnée, *Dudok, organisator van ruimte*, in: Yolande Michon, eindredactie, *Willem Marinus Dudok: stadsbouwmeester van wereld allure*, Baarn 1993.

<sup>2</sup> Opdracht d.d. 2 september 2013 aan vier beeldend kunstenaars, om een driedimensionaal schetsontwerp te vervaardigen voor een kunstwerk ter ere van Dudok. Het te kiezen ontwerp dient aanvang 2014 een plaats te krijgen in de binnentuin van het Raadhuis.

<sup>3</sup> [http://nl.wikipedia.org/wiki/Willem\\_Dudok](http://nl.wikipedia.org/wiki/Willem_Dudok)

<sup>4</sup> Deze studie is een bewerking/uitbreiding van het oorspronkelijke onderdeel van de presentatie schetsontwerp d.d. 9 oktober 2013.

<sup>5</sup> Zie voor meer informatie [http://nl.wikipedia.org/wiki/Beschermingsprogramma\\_Wederopbouw\\_1959-1965](http://nl.wikipedia.org/wiki/Beschermingsprogramma_Wederopbouw_1959-1965); Monumentnummer: 532191 op [http://monumentenregister.cultureelerfgoed.nl/php/monument\\_pdf.php?OBJnr=1023194](http://monumentenregister.cultureelerfgoed.nl/php/monument_pdf.php?OBJnr=1023194)

<sup>6</sup> Voor PDF klikken op bovenste link: *Raadhuis Velsen* op <http://www.cultureelerfgoed.nl/search/node/raadhuis%20ijmuiden>

<sup>7</sup> Foto Janericloebe Wikimedia. Meer foto's Raadhuis op [http://www.tgooi.info/dudok/velsen\\_raadhuis.php](http://www.tgooi.info/dudok/velsen_raadhuis.php)



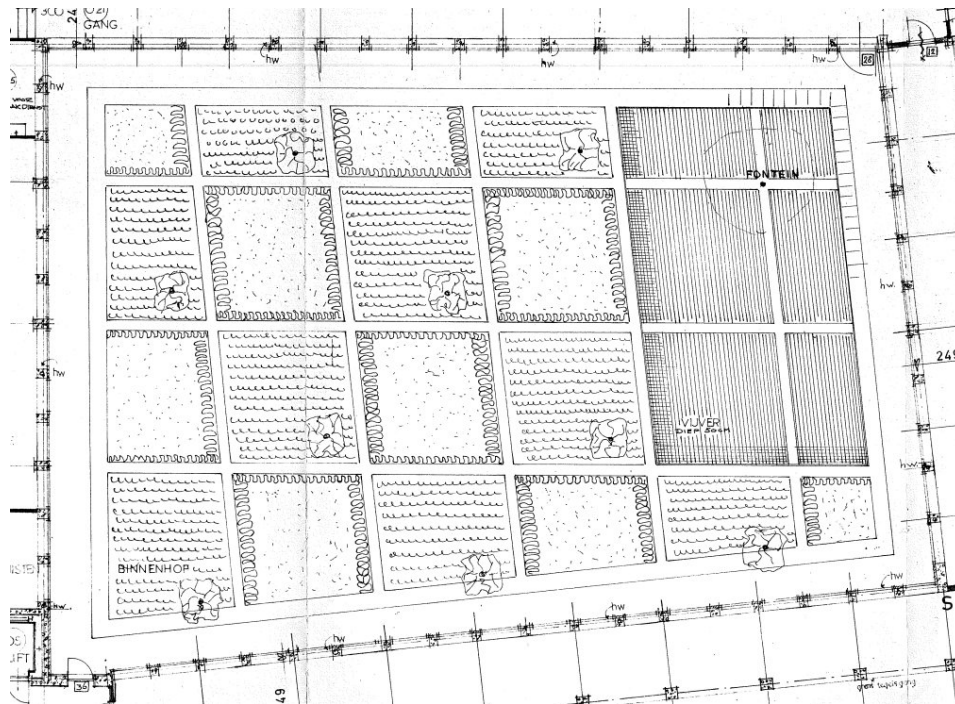
vervolg 1.1 Het Raadhuis van Velsen te IJmuiden van W.M. Dudok (1884 - 1974)



Afb. 2 Binnenhof Raadhuis te IJmuiden, oostelijk deel met Vijver, foto gemeente Velsen.



Afb. 3 De Binnenhof tijdens de renovatie van het Raadhuis d.d. 10 september 2013. Links: noordwesthoek.



Afb. 4 De Binnenhof op de plattegrond van het Raadhuis te IJmuiden, d.d. 20 oktober 1961.

## 2.0 De plattegrond van de Binnenhof uit 1961

In het kader van de kunstopdracht voor een schetsontwerp, ontvang ik op mijn verzoek<sup>8</sup> van de gemeente Velsen een plattegrond van het Raadhuis met de Binnenhof: zie Afb. 4. Deze is getekend naar mag worden aangenomen door W.M. Dudok zelf, of door Robert Magnée<sup>9</sup>, onder supervisie van Dudok en gedateerd op 20 oktober 1961.

Mijn belangstelling wordt meteen gewekt, omdat op de plattegrond een *dambordmotief* van plantenvakken in de tuin te zien is, dat om en om met de symbolen van vaste planten, respectievelijk haagplanten - met gras - is ingetekend<sup>10</sup>. Tussen de plantenvakken staan brede lijnen, als paden. In het geheel is een Vijver met een Fontein opgenomen. En om dit ensemble is een nog bredere lijn getekend. Op de tekening van de plattegrond staan de woorden *Binnenhof, Vijver* en *Fontein*.

Deze plattegrond strookt niet met de huidige tuin, waarover meer in hoofdstuk 3: *Analyse van de huidige Binnenhof*.

## 2.1 Blokkenpatronen en dambordmotieven

Blokkenpatronen en dambordmotieven komen regelmatig voor in de bouwkunst van Dudok. In het Raadhuis van Velsen onder meer op het plafond van de Burgerzaal (Afb. 33); de gangvloer in het souterrain (Afb. 16); een achterdeur in de noordvleugel (Afb. 5) en - volgens de plattegrond - de beplanting op de Binnenhof.

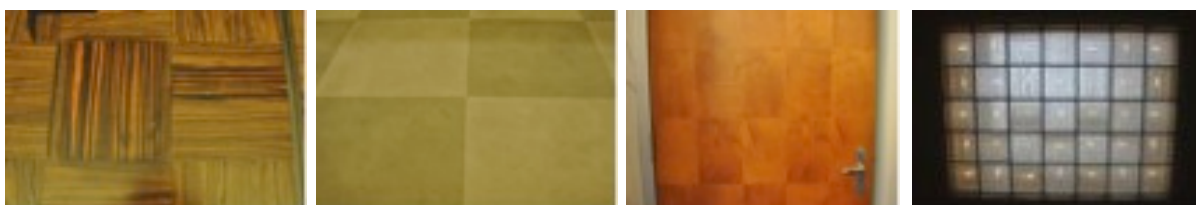
Op begraafplaats Zuiderhof (1958 - 1964) te Hilversum zijn blokkenpatronen en lijnen opgenomen in de bestrating (Afb. 6). Ook in het Raadhuis te Hilversum zijn dambordmotieven (Afb. 7).



Afb. 5 Reliëf achterdeur Raadhuis te IJmuiden<sup>11</sup>.



Afb. 6 Begraafplaats Zuiderhof te Hilversum<sup>12</sup>.



Afb. 7 Voorbeelden van dambordmotieven in Dudoks Raadhuis in Hilversum op tafel; vloer; deur; plafond<sup>13</sup>. Het materiaalgebruik met een richting of een vleug valt op: mooie houtsoorten; vloerkleden; transparantie van glazen plafondelementen, die haaks op elkaar gerangschikt zijn.

<sup>8</sup> Tot mijn werkwijze bij kunstopdrachten behoort onderzoek vooraf naar de kenmerken van de locatie van het beoogde beeld, landschappelijk, architectonisch, historisch, materieel, dimensionaal, functioneel.

<sup>9</sup> Robert Magnée was architect en W.M. Dudoks naaste bureaumedewerker van 1936 - 1974.

<sup>10</sup> Duiding symbolen en gesprekken met Climmy Schneider, Ontwerp Tuin & Landschap Hilversum.

<sup>11</sup> Foto gemaakt van de nog te restaureren achterdeur.

<sup>12</sup> Foto op <http://www.tgooi.info/zuiderhof/zuiderhof02.php>

<sup>13</sup> Foto's gemaakt tijdens een rondleiding in het Raadhuis van W.M. Dudok te Hilversum, september 2013.

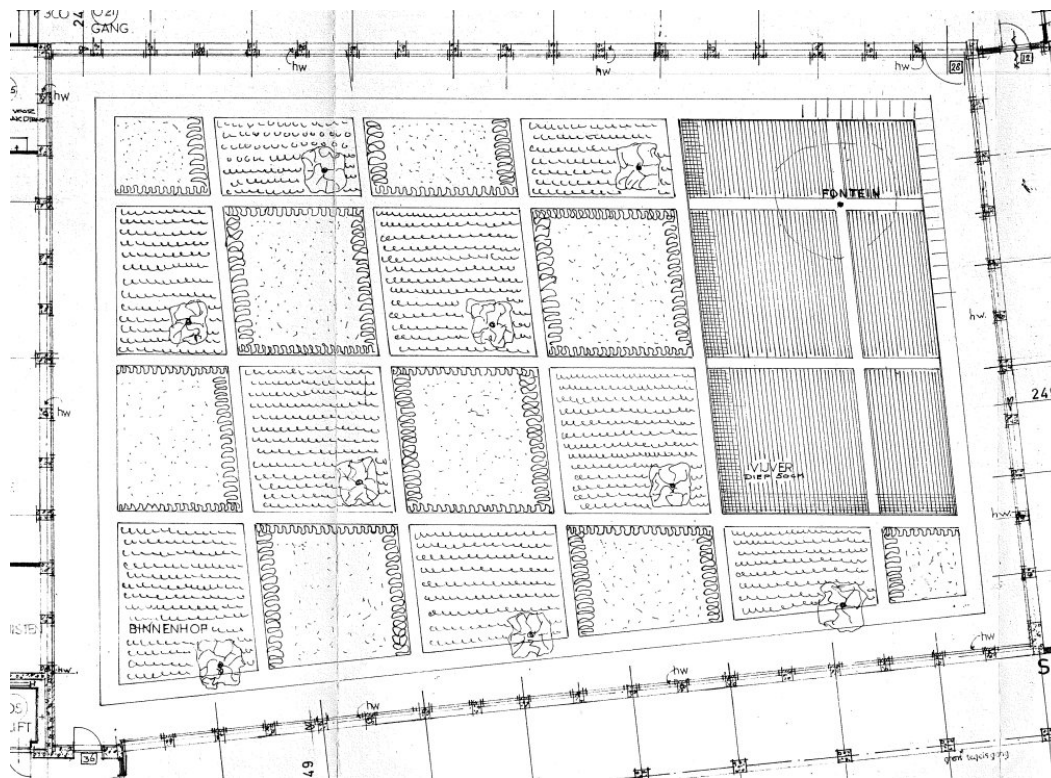


## 2.2 De vormen van de vakken in de Binnenhof

Binnen het stratenplan van IJmuiden wilde Dudok kennelijk het zuidelijke bouwdeel met de burgemeesterskamer in het verlengde laten lopen van de De Noostraat, de belangrijkste toegangsweg tot IJmuiden, ten oosten van het Raadhuis. Haaks op dit zuidelijke bouwdeel plaatste hij het oostelijke bouwdeel (rechtsonder op de tekening). Ook het noordelijke en het westelijke bouwdeel staan haaks op elkaar (linksboven op de tekening). Dudok tekent loodrecht op de westelijke noord-zuidlijn, vier paden van west naar oost, dus parallel aan het noordelijke bouwdeel. De zes paden van noord naar zuid tekent hij haaks op het zuidelijke bouwdeel, dus parallel aan de oostgevel. Rondom de tuin loopt een omlijsting, evenwijdig aan de vier binnenwanden, die ook als pad kan worden gezien.

De elkaar kruisende paden omsluiten achttien plantenvakken, waarvan de zes grootste de vorm hebben van een *ruit*. De drie aangrenzende vakken aan de noordzijde zijn ieder de helft van zo'n ruit. De paden lopen ook als lijnen door in de Vijver. Daarin zijn nog eens zes vakken, waarvan de twee grote ruiten, respectievelijk de twee halve aan de oostkant onderling gelijk aan elkaar zijn<sup>14</sup>. Het halve 'watervak' aan de noordkant is gelijk aan de drie aangrenzende halve plantenvakken.

Doordat de paden niet loodrecht op elkaar staan, zijn er in het totaal van deze vierentwintig vakken meer scherpe en stompe, dan rechte hoeken. Er zijn vijftien parallellogramvormige vakken, waarvan negen *ruiten*, en aan de west- en zuidzijde hebben acht vakken de vorm van een rechthoekig trapezium. De vierhoek die overblijft in de uiterste zuidwesthoek is de enige afwijkende, met de bijzonderheid dat deze dezelfde vier hoeken heeft als de Binnenhof<sup>15</sup>.



Afb. 8 Tuingedeelte van de Binnenhof, Plattegrond Raadhuis IJmuiden, gedateerd 20 oktober 1961 (idem als Afb. 4).

## 2.3 De vorm van de Vijver

De paden/banen in het water completeren het ontwerp van Dudok in het bovenaanzicht van de Binnenhof. De Vijver is een parallellogram<sup>16</sup>, omdat deze - in de noordoosthoek - ingesloten ligt in het gebied van de parallelle paden, getrokken vanuit de westgevel, parallel aan de noordgevel (vier paden) en vanuit de zuidgevel, parallel aan de oostgevel (zes paden). Hij ligt naast een twee keer zo breed parallellogramvormig tuindeel, van zes hele en drie halve plantenvakken.

De breedte van de Vijver staat vrijwel in gulden-sneeverhouding tot de lengte van de Vijver<sup>17</sup>.

## 2.4 De plaats van de Fontein

De plaats van de Fontein is op het snijpunt van twee 'paden'/gridlijnen in de noordoosthoek. Dit lijkt in esthetisch en logisch opzicht de juiste plaats, namelijk op de laatste kruising van twee paden in de noordoosthoek, omdat de Fontein dan vanuit de B&W-gang (in het zuidelijke bouwdeel) én vanuit de trouwvleugel (het westelijke bouwdeel) goed zichtbaar is.

In de hoek rondom de Fontein zijn oorspronkelijk de dienstingang, de garderobe en toiletten van de ambtenaren.

<sup>14</sup> De twee grote 'watervakken' zijn gelijk aan de zes grote plantenvakken. Zie ook 5.3 *De maquette van Dudoks Binnenhof*.

<sup>15</sup> Het *dambordmotief* in de hof mag dan ook niet te letterlijk worden genomen.

<sup>16</sup> Als water bevattende 'container' is de Vijver een parallellepipedum: het equivalent van een parallellogram in de derde dimensie.

<sup>17</sup> Zie ook hoofdstuk 6.9 *Gulden snedes in de Binnenhof*.

### 3.0 Analyse van de huidige Binnenhof

Analyse geschiedt in relatie tot de door Dudok getekende plattegrond; informatie van de gemeente Velsen; bezoek aan de tuin; eigen foto's (gemaakt in de schetsontwerp- en renovatieperiode); foto's en informatie van internetbronnen.



Afb. 9 De Binnenhof, vanaf balkon zuidwesthoek Raadhuis, september 2013.

### 3.1 De bestrating

In de Binnenhof zijn zes van de achttien plantenvakken bestraat met klinkers, waaronder vier grote vakken: in totaal circa 115 m<sup>2</sup>, ongeveer een derde deel van het totaal van de circa 338 m<sup>2</sup> tuinvakken.

Navraag bij de gemeente wijst uit, dat niemand zich kan herinneren wanneer deze bestrating er precies gekomen is, of hoe de tuin er daarvoor uitzag. De bestrating zou er - volgens enkele ambtenaren - zijn gekomen ten behoeve van een 'verblijfsmogelijkheid', maar men zegt dat hiervan weinig gebruik wordt gemaakt, omdat men er zich op het kale steen te veel bekeken voelt.



Afb. 10 De Binnenhof in september 2013, richting oostzijde<sup>18</sup> Raadhuis met links voor een oorlogsplaquette<sup>19</sup>.

### 3.2 De beplanting

Twaalf vakken zijn beplant, waarvan vijf met buxushagen en gras, vier met Cotoneaster en drie met Pachysandra. Hoewel de vakken met planten in de huidige Binnenhof passen in het getekende schema van de plattegrond uit 1961, rijst de vraag of alle plantenvakken in de Binnenhof ooit waren beplant, vóór de huidige bestrating van zes vakken.

<sup>18</sup> In verband met de renovatie van het Raadhuis staan er hekken op het dak (zie: slagschaduw); en werden tuin en Vijver minder onderhouden. Inmiddels is het onderhoud weer hervat.

<sup>19</sup> In de Binnenhof staat nog niet zo lang een oorlogsplaquette, waarvan de beschrijving te lezen is op [http://www.4en5mei.nl/herinneren/oorlogsmonumenten/monumenten\\_zoeken/oorlogsmonument/294](http://www.4en5mei.nl/herinneren/oorlogsmonumenten/monumenten_zoeken/oorlogsmonument/294)

### 3.3 De paden als gridlijnen

De bredere lijnen - tussen de vakken, op de tekening - zijn als smalle looppaden van grindtegels (40 x 60 cm) nog origineel in de tuin aanwezig. De gridlijnen/paden lopen ook door op de bodem van de vijver. De paden sluiten tussen vier kruisingen vakken in en hebben een nauwe relatie met de marmeren raamlijnen in de wanden rond de Binnenhof: er liggen drie ramen tussen twee gridlijnen. Ook bij de vier hoekvakken van de Binnenhof is dat het geval<sup>20</sup>.

Op deze wijze verbinden de gridlijnen tegenoverliggende bouwdelen met elkaar. Volg je de horizontaal liggende middenlijn van een pad, dan wordt deze in het gebouw de middenlijn van een verticale baan op de wand. Dit is een aanwijzing dat Dudok de paden aansloot op de stijlen 'in het verlengde'<sup>21</sup>.

### 3.4 De omlijsting van de tuin

Het hele vakkenpatroon - van 24 vakken - is omlijst met een rand van 60 cm breedte, die ontstaan is door de grindtegels van 40 x 60 cm een kwartslag te keren. Deze bredere omlijsting loopt parallel aan de binnenwanden van het Raadhuis. Tussen omlijsting en wanden ligt een gemengd-grindpad van circa 1.50 meter.

### 3.5 Internetfoto's van de Binnenhof van het Raadhuis te IJmuiden

Op internet staat een foto uit 2002 van de Binnenhof (zie onder, Afb. 11). Hier lijkt de tuin geheel opnieuw aangelegd te gaan worden, gezien de grote witte zakken en de status van de vakken. Interessant gegeven is, dat alle vakken van de Binnenhof hier (nog) beplant zijn.



Afb. 11 De Binnenhof, juni 2002, gefotografeerd door A.J. van der Wal<sup>22</sup>.

<sup>20</sup> Op één uitzondering na: in de zuidoostelijke hoek (zie rechts op Afb. 11) loopt van onder tot boven een brede marmeren plaat, in plaats van een derde raam. Tegenover deze marmeren plaat bevindt zich langs de zuidkant in de westhoek (niet zichtbaar op de foto) - bij de balkons - een nog bredere marmeren plaat, ter breedte van twee ramen, maar hier bevinden zich wél drie ramen.

<sup>21</sup> Vanuit de Binnenhof gezien sluiten een aantal paden - voorbij de gang, in het gebouw - tevens aan op de kamermuren.

<sup>22</sup> Foto Objectnummer 312.964 op <http://beeldbank.cultureelerfgoed.nl/>; zoekwoorden *IJmuiden* en *fotograaf A.J. van der Wal*. Foto gemaakt voor *Toonbeelden van de Wederopbouw*, ook op: [http://commons.wikimedia.org/wiki/Category:Stadhuis\\_Velsen](http://commons.wikimedia.org/wiki/Category:Stadhuis_Velsen)



### vervolg 3.5 Internetfoto's van de Binnenhof van het Raadhuis te IJmuiden



Afb. 12 Binnenhof, onlinedatabase Wederopbouwdatabank<sup>23</sup> Rijksdienst Cultureel Erfgoed Amersfoort (RCE).

In een onlinedatabase van de RCE staat een ongedateerde foto (Afb. 12), die hoogstwaarschijnlijk bij een bezoek aan het Raadhuis in IJmuiden gemaakt is op 27 augustus 2003. Ook op deze foto is nog geen bestrating te zien. Er staat bij, dat de Binnentuin met vakverdeling

'[wordt] hersteld in oude staat; met lage begroeiing, in plaats van de huidige toestand, waarbij enkele vlakken met graszoden zijn ingevuld.'

Uit deze informatie valt af te leiden, dat er een 'oude staat' was 'met lage begroeiing', van in/vóór 2003; en dat er in 2003 plantenvakken blijken te zijn, waarin alleen gras groeit. Op de bovenstaande foto is te zien dat het om minimaal drie vakken gaat, waarin ook buxushagen horen te staan, volgens de plattegrond uit 1961. Linksvoor op de foto ontbreken de bodembedekkers *Pachysandra* en in de diagonaal naar achteren de *Cotoneaster*. De andere vakken lijken wél te kloppen met de oorspronkelijke plattegrond. Het voornemen in 2003 om de Binnenhof met vakverdeling te herstellen 'in oude staat', sluit voorts precies aan op de plattegrond van de Binnenhof uit 1961<sup>24</sup>.

In een op internet geplaatst onderzoek in PDF-formaat van Marcel Berghout<sup>25</sup> staan foto's van de Binnenhof uit 2009, mét bestrating. Als dat dezelfde bestrating is als die van de huidige Binnenhof, lijkt het een juiste aanname, dat de vakken met graszoden niet hersteld zijn met de lage begroeiing - zoals de gemeente Velsen zich in 2003 nog voornam -, maar dat ze bestraat zijn met klinkers, gelegd in een diagonaalverband<sup>26</sup>. Zie foto Afb. 13. Uit de foto's kan men de conclusie trekken, dat de huidige bestrating er is gekomen in/ná 2003, doch in/vóór 2009.



Afb. 13 Bestrating, gelegd in diagonaalverband, zoals op Plein 1945 aan de voorzijde van het Raadhuis van Velsen. Links: *Pachysandra*.

<sup>23</sup> Zie <http://www.wederopbouwdatabank.nl> onder Dossiernummer RAAM0069 en [www.barbarakletter.nl/dudoksinnenhof](http://www.barbarakletter.nl/dudoksinnenhof)

<sup>24</sup> Zie Afb. 4 of Afb. 8.

<sup>25</sup> Marcel Berghout, *Het andere Raadhuis van W.M. Dudok*, Delft 2010, op <http://www.marcelberghout.nl/Dudok.html>, vergelijkt, tijdens zijn architectuurstudie aan de TUD, de twee Raadhuizen van Dudok met elkaar.

<sup>26</sup> Gelijk aan het huidige bestratingspatroon op Plein 1945 ten zuiden van het Raadhuis, ook ontworpen door Dudok.

### 3.6 De afwezigheid van de Fontein

Na de vakken met de beplanting en de Vijver is de in de plattegrond van 1961 getekende Fontein het meest in het oog springende object in de Binnenhof. De Fontein heeft een bijzondere plaats in deze tuin: het is het enige levendige, bewegelijke en verticale element en fungeert duidelijk als *kijkobject*<sup>27</sup>. Deze is echter niet meer aanwezig. Men zegt, dat er een werkende Fontein was, maar waarschijnlijk niet meer na 1981.

### 3.7 De Vijver met glasmozaïek

De diepte van de Vijverbak is 50 cm. Het waterniveau komt niet hoger dan 27 cm tot aan de waterafvoer in de wand. Hij bevat - precies op de getekende locatie van de Fontein in de noordoosthoek - een voorziening van een dieper gedeelte<sup>28</sup>, voor het toebehoren van de Fontein. Onderzoek ter plaatse<sup>29</sup> heeft uitgewezen dat de pomp- en de sproei-installatie niet meer aanwezig zijn. De kranen, aan- en afvoer, van het vijverwater zijn wel aanwezig en intact.

De bodem en wanden van de Vijver zijn geheel bekleed met diverse tinten blauwe en turquoise, en voorts witte en gouden glasmozaïeksteentjes van 19 x 19 mm<sup>30</sup>. Dit mozaïek is ook aangebracht onder alle vier de balkons en in de buitengevel van de Carillontoren<sup>31</sup>.



Afb. 14 Phoenix van Peter Chinni staat op een sokkel van basalt en op een grotere betonnen plaat, in de Vijver.

### 3.8 Het beeld Phoenix van Peter Chinni (\*1929)<sup>32</sup>

Onder de foto van Afb. 12 staat ook:

‘Oorspronkelijke fontein is vervangen door beeld in vijver.’

Afgezien van de vraag of een beeldhouwwerk de Fontein kan vervangen, lijkt het marmeren beeld op een basalt sokkel<sup>33</sup> niet voor de Vijver gemaakt te zijn<sup>34</sup>: zij hebben geen gelijkwaardige uitstraling of functie; de sokkel wordt 27 cm korter door het waterbassin; het bodemmozaïek wordt hinderlijk onderbroken door een betonnen grondplaat van 1 m<sup>2</sup>; je kunt niet dicht bij het beeld komen en bovendien wordt het beeld het meest van boven bekeken, een invalshoek die de beeldhouwer niet voor ogen zal hebben gestaan, tijdens het maakproces.

De plaatsen van de oorspronkelijke Fontein en van het beeld zijn niet identiek. Het beeld neemt een onduidelijke positie in, niet alleen in de andere hoek van de waterpartij, maar ook in de Binnenhof als geheel. Op de overzichtsfoto (Afb. 13, rechts) is de locatie van de Fontein linksachter; het beeld van Chinni staat rechtsvoor. Je verwacht dat het beeld op het snijpunt van de gridlijnen - op de plaats van de Fontein - staat. Daar bevindt zich echter een dieper gat voor het fonteintoebehoren (zie noot 28), waardoor de sokkel van het beeld nog dieper onder water zou komen staan.

<sup>27</sup> Gesprek met Oscar van Strijp, architect bij Architect2GO Delft.

<sup>28</sup> Een vierkant gat van naar schatting circa 135 x 135 cm, dat 34 cm dieper is, dus ter plaatse van de Fontein is het 61 cm diep.

<sup>29</sup> Tijdens het schetsontwerpproces in september 2013.

<sup>30</sup> Met name ter hoogte van het wateroppervlak ontbreken er veel mozaïeksteentjes, die er mogelijk bij vorstperiodes - door uitzetting van ijs - uitgedrukt zijn. Het vijvermozaïek kan beschermd worden, door vóór aanvang van vorstperiodes de Vijver te legen.

<sup>31</sup> Volgens Pieter Rings, oprichter van website <http://www.architect-dudok.nl> en schrijver van *Dudok in Velsen. Het geheim van de Lange Nieuwstraat*, Haarlem 2005, heeft het mozaïek onder de balkons behalve een esthetische ook een praktische, beschermende functie, waardoor het onderhoud goedkoper is.

<sup>32</sup> Werk van Peter Chinni met statement *over de natuur* staat op: <http://www.peterchinni.com/background/statement.html>

<sup>33</sup> Phoenix is vermoedelijk gekocht in 1976, op een solotentoonstelling van Chinni op Landgoed Beeckestijn te Velsen.

<sup>34</sup> Marmer en basalt zijn beide zeer poreuze materialen, die als gevolg van de vochtige omstandigheden groen van de alg resp. wit van de kalk zijn uitgeslagen. Uit een internetfoto op de Beeldbank van het Noord-Hollands Archief blijkt, dat het beeld in ieder geval al in 1988 in het water stond. Op <http://www.beeldbank.noord-hollandsarchief.nl/memorix/511ccf92-fb8f-11df-9e4d-523bc2e286e2> is de beplanting analoog aan de plattegrond van 1961, zij het dat de Cotoneaster aan de hoge kant is: zie verder hoofdstuk 6.3.



#### 4.0 Archiefonderzoek

Op grond van voorgaande bevindingen betreffende de discrepantie tussen de inrichting van de voormalige en de huidige Binnenhof heb ik verder onderzoek gedaan in het Archief van de gemeente Velsen, voor zover mogelijk<sup>35</sup>, in het Noord-Hollands Archief te Haarlem. Gezocht is naar materiaal over de Binnenhof in documenten en foto's, die aanwijzingen bevatten over ontwerp en aanleg van de Binnenhof, de Fontein, de Vijver, de beplanting, andere objecten zoals kunstwerken en de beplanting vóór de periode 2003 - 2009, dus vóór het moment waarop - vermoedelijk voor het eerst - de gedeeltelijke bestrating in de Binnenhof kwam.

#### 4.1 De Binnenhof als kern van het Raadhuisontwerp

Vanaf het begin van het ontwerpproces van dit Raadhuis in 1949, spreekt W.M. Dudok over een Binnenhof, *waaromheen* de delen van het gebouw worden gegroepeerd<sup>36</sup>:

'Het zakelijke kantoorgedeelte van het raadhuis is rondom een fraai aan te leggen binnenhof ontwikkeld, door een vijver met een fontein verlevendigd.'

Dudok maakt onderscheid tussen een zakelijk en een levendig gedeelte; tussen het gebouw en de hof, tussen werken en ontspannen. Anders gezegd: tussen stenen en *levendigheid* als water/groen.

In het Uitvoeringsontwerp en de bijbehorende Ontwerpbegroting van 1 oktober 1956<sup>37</sup> staan de volgende 'ingrediënten' op de kostenlijst:

'260 m<sup>2</sup> baksteen binnenplaats; 90 m<sup>2</sup> witte keitjes binnenplaats; 60 m<sup>2</sup> tegels vijver; pomp-installatie fontein en 50 m<sup>3</sup> teelaarde.'



Afb. 15 De feestelijk aangelichte kelkvormige Fontein in de Binnenhof, vermoedelijk bij de opening in 1965<sup>38</sup>.

#### 4.2 De aanwezigheid van de Fontein in Dudoks Tuin

Dudok noemt reeds vanaf het begin van het ontwerpproces - op 29 december 1949 (zie noot 36) - de Fontein: voor hem dé verlevendiging, en tevens het enige verticale element. Op 7 augustus 1958 wordt de Fontein in een budget van 36.000 gulden - 1% van de totale bouwsom - genoemd voor inrichting van de Binnenhof<sup>39</sup>. Op 17 september 1962, is er een bouwvergadering<sup>40</sup>, waarbij reeds de verlichting van de Fontein - en van de Carillontoren - besproken wordt, als de toekomstige feestverlichting.

<sup>35</sup> Het archief van de gemeente Velsen is als gevolg van de renovatie van gebouw 'B' - het oorspronkelijke Raadhuis van Dudok - niet toegankelijk en in het Archief in Haarlem zijn niet alle dossiers aanwezig: een deel bevindt zich nog in Velsen.

<sup>36</sup> Noord-Hollands Archief Haarlem, Dossier Gemeentebestuur van Velsen, 1844, Brief aan B en W, 29 december 1949.

<sup>37</sup> Noord-Hollands Archief Haarlem, Dossier Gemeentebestuur van Velsen, 1844, Ontwerpbegroting van 1 oktober 1956.

<sup>38</sup> Foto Noord-Hollands Archief Haarlem, fotonummer KNA001006414.

<sup>39</sup> Noord-Hollands Archief Haarlem, Dossier Gemeentebestuur van Velsen, 1844, 7 augustus 1958.

<sup>40</sup> Noord-Hollands Archief Haarlem, Dossier Gemeentebestuur van Velsen, 1844, Bouwvergadering van 17 september 1962.



## vervolg 4.2 De aanwezigheid van de Fontein in Dudoks Tuin



Afb. 16 De gang in de oosthoek van de noordvleugel, met zicht op de Fontein in de Binnenhof, met tegelvloer in dambordmotief: zie hoofdstuk 2.1 Blokkenpatronen en dambordmotieven<sup>41</sup>.

### 4.3 De afwezigheid van kunstwerken in de Binnenhof

In de latere periode van de bouw van het Raadhuis, rond 1965, geeft Dudok adviezen met betrekking tot kunstwerken, bedoeld als aankleding voor het gebouw. Voor een marmeren reliëf op de westgevel heeft hij eerst contact met Cor Hund (1915 - 2008), dan met Pieter d'Hont (1917 - 1997)<sup>42</sup>.

Het beeld Prinses Wilhelmina op een sokkel van Mari Andriessen (1897 - 1979) en het portret van H.M. Koningin Juliana van Charlotte van Pallandt (1898 - 1997) krijgen - in overleg met Dudok - een plaats in het Raadhuis.

Er zijn geen documenten gevonden, waarin de Binnenhof door Dudok wordt aangemerkt als mogelijke locatie voor beeldhouwwerken.



Afb. 17 Twee maal schetsmodel van Prinses Wilhelmina en het beeld van Prinses Wilhelmina door beeldhouwer Mari Andriessen (1897 - 1979) in het Raadhuis<sup>43</sup> van de gemeente Velsen.


<sup>41</sup> Foto Noord-Hollands Archief Haarlem, fotonummer KNA001006459.

<sup>42</sup> Cor Hund ziet af van de opdracht en Pieter d'Hont dient een offerte in, die voor de gemeente te hoog is. Het geplande reliëf op de westgevel, - met voorstellingen uit de geschiedenis van de gemeente Velsen -, is niet uitgevoerd.

<sup>43</sup> Foto's Noord-Hollands Archief Haarlem, fotonummer KNA001006499; KNA001006500; KNA001006501.

#### 4.4 De Plantenkeuze van Dudok

In het archief vind ik een Brief met een Begroting d.d. 12 maart 1965, van de Directeur van de Reinigings- en Ontsmettingsdienst en het Plantsoenbedrijf, de heer Verburg, aan heren Burgemeester en Wethouders van Velsen. Hierin schrijft hij dat de heer Dudok op bezoek is geweest, omdat de Binnenhof nog steeds niet geplant is. Daar bleek geen budget voor gereserveerd te zijn, ruim vijf maanden voor de opening. De heer Verburg schrijft B en W, dat hij 'geen bezwaar' heeft tegen de door Dudok genoemde planten en hecht een begroting aan de brief, waarin de planten, de aantallen en de kosten precies beschreven worden. In het archief is ook het toestemmingsbriefje van B en W aanwezig. Er wordt tweeduizend gulden vrijgemaakt voor de beplanting.



POSTREKENING  
VELSEN No. 140020  
TELEFOON: (02550) 7143

**GEMEENTE VELSEN**  
**Plantsoenbedrijf**

Beoord. 15/3 '65. 10: @ca/l  
cf.  
14/3/65 Beoordeling Smeets  
die P.O.S. kan worden  
geautoriseerd tot uitvoering

---

Aan heren Burgemeester en  
Wethouders van  
V e l s e n.

---

Uw kenmerk	Uw brief van	Ons no. <u>52</u>	Bijl.: <u>1</u>
Onderwerp <u>Tuin nieuwe Raadhuis.</u>		UMUIDEN OOST, 12 maart 1965 Velserduinweg 127	

Bij antwoord datum en nr. van dit schrijven aan te halen.

Op verzoek van de heer Wethouder van Openbare Werken heeft er op 3 maart 1965 een gesprek plaatsgevonden over de aanleg van de tuin bij het nieuwe Raadhuis.

Naar aanleiding van dit gesprek heb ik op 9 maart 1965 van de heer Dudok een lijstje gekregen van planten die hij graag in de tuin verwerkt zou zien.

Ik heb tegen deze planten geen bezwaar. Het is mogelijk de planten in de betreffende aanleg te verwerken en groeimogelijkheden zijn aanwezig.

Het is mij echter gebleken, dat geen gelden voor de verdere aanleg zijn gereserveerd.

Aan de aannemer is opgedragen: het maken van de vijver, fundatie, keerwanden en het inbrengen van teelaarde. Er is echter geen geld beschikbaar voor plantmateriaal en voor het planten van de planten.

Bijgesloten zend ik u een begroting van de kosten.

In verband met de te verwachten opening in september a.s. is het dringend gewenst, dat het betreffende plantmateriaal nog in dit voorjaar wordt geplant.

Dezerzijds is het gelukt dit plantmateriaal voor ons te doen reserveren en ik moge u verzoeken mij zeer spoedig toestemming te geven om met de aanleg een aanvang te maken.

De directeur van de Reinigings- en Ontsmettingsdienst  
en het Plantsoenbedrijf,

*[Handwritten signature]*

Afb. 18 Brief d.d. 12 maart 1965 van de Directeur van de Reinigings- en Ontsmettingsdienst en het Plantsoenbedrijf, de heer Verburg, aan heren Burgemeester en Wethouders der gemeente Velsen, inzake Tuin nieuwe Raadhuis<sup>44</sup>.

<sup>44</sup> Noord-Hollands Archief Haarlem, Dossier Gemeentebestuur van Velsen, 1844, 12 maart 1965.



## vervolg 4.4 De Plantenkeuze van Dudok

<u>BEGROTING VOOR DE AANLEG VAN HET BINNENTERREIN</u>			
<u>NIEUWE RAADHUIS.</u>			
<u>Aankoop heesters en graszoden:</u>			
110 sts	Cotoneaster	f	231,--
625 sts	Buxus	"	218,75
1000 sts	Pachysandra	"	450,--
77 m <sup>2</sup>	graszoden	"	77,--
4 m <sup>3</sup>	mest	"	60,--
			f 1.036,75
<u>Afwerken:</u>			
735 sts	heesters planten	f	147,--
100 sts	vaste planten planten	"	100,--
77 m <sup>2</sup>	graszoden leggen	"	15,40
	graszoden + mest door gebouw aanvoeren	"	350,--
			f 612,40
	onvoorzien	f	135,--
	Tekenkamer + Directie	"	30,--
	Alg.kosten + afronding	"	185,85
			f 350,85
			f 2.000,--
			=====

Afb. 19 'Begroting voor de aanleg van het binnenterrein nieuwe raadhuis', d.d. 12 maart 1965, zie ook Afb. 18.

Onderstaande foto (Afb. 20) toont aan, dat de opdracht om de tuin te beplanten is uitgevoerd. Het is voor 99% zeker, dat het om dezelfde planten gaat, die in de Brief aan B en W genoemd worden, en dit is ook analoog aan de tekening uit 1961 (zie Afb. 4 of Afb. 8). Voor zover de Binnenhof op dit moment beplant is, is dat ook het geval.



Afb. 20 De Binnenhof in de begintijd van het Raadhuis<sup>45</sup>, geheel beplant met Buxus; gras; Cotoneaster; Pachysandra.

<sup>45</sup> Foto Noord-Hollands Archief Haarlem, fotonummer KNA001006413.



## 5.0 Reconstructie van Dudoks Binnenhof

Uit de plattegrond van 1961 en archiefonderzoek is duidelijk geworden, dat Dudok in het ene vak buxushagen met gras had gepland, en in het andere vak twee bodembedekkers: Pachysandra en Cotoneaster. Een reconstructie.

### 5.1 Analyse van Dudoks planten

Pachysandra: witbloeiend; (half-)schaduw; bodembedekker; buxusfamilie; laag; 30 cm;

Cotoneaster: roomwitbloeiend; rode bes in herfst; laag; 30 - 60 cm;

Buxus: hogere formele sierelementen, die parallel aan de stramienlijnen van het gebouw lopen; H. 40 cm x B. 40 cm;

Graszoden binnen de Buxus: groen en plat.



Afb. 21 De bodembedekkers van de Binnenhof: links Pachysandra (lichtgroen) en rechts Cotoneaster (donkergroen).

Mogelijke redenen voor de keuze van deze planten:

- altijd groen, wintergroen;
- kunnen goed tegen schaduw;
- bodembedekkers, die een groen geblokt 'tapijt' vormen in vier tinten en hoogtes;
- weinig onderhoud: geen onkruid onder de bodembedekkers, een keer per jaar snoeien;
- mooi in vorm te snoeien, zodat het stramien goed zichtbaar blijft;
- lage begroeiing om de ramen vrij te houden voor optimaal licht in het souterrain;
- *kijkgroen*, zeker door de vorm ook bedoeld om van bovenaf te bekijken<sup>46</sup>;
- afwisseling van witbloeiende (beide) struiken in het voorjaar met rode bessen (Cotoneaster) in het najaar;
- verwijzing naar formele tuin, zoals klooster- of paleistuin met fontein, in relatie gebracht met het Raadhuis;
- lage(re) aanschafkosten.

### 5.2 Reconstructieschets van de Binnenhof aan de hand van de huidige planten

Nu de brief en de foto's uit 1965 duidelijk maken, dat de tuin van Dudok er gekomen is, zoals hij die sedert oktober 1961, - maar mogelijk zelfs enkele jaren eerder<sup>47</sup> - voor ogen had, en ook heeft doorgezet, maak ik een reconstructieschets met een foto van de huidige tuin (Afb. 22), waarin de zes bestrate vakken - via klonen/plakken - zijn aangekleed. Zelfs met de oude beplanting wordt direct het beeld zichtbaar van *grote schoonheid* in de Binnenhof.

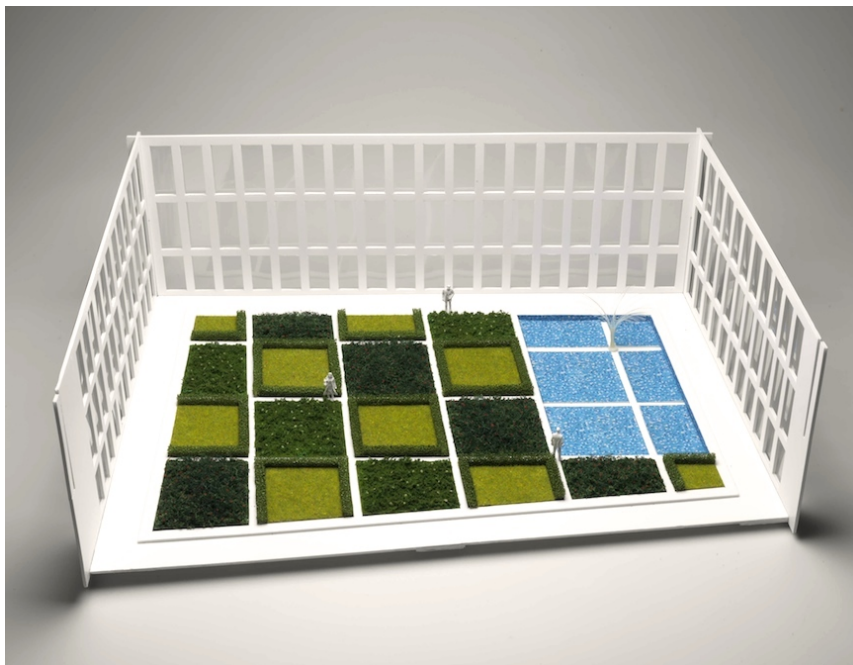


Afb. 22 Reconstructieschets in een foto van de huidige tuin, nog zonder de doorlopende tegellijnen in de vijver  
© Barbara Kletter Amsterdam, september 2013.

<sup>46</sup> Zie ook hoofdstuk 6.5 *Kijkgroen*.

<sup>47</sup> Ná de ontwerpbegroting van 1 oktober 1956, zie hoofdstuk 4.1 *De Binnenhof als kern van het Raadhuisontwerp*.

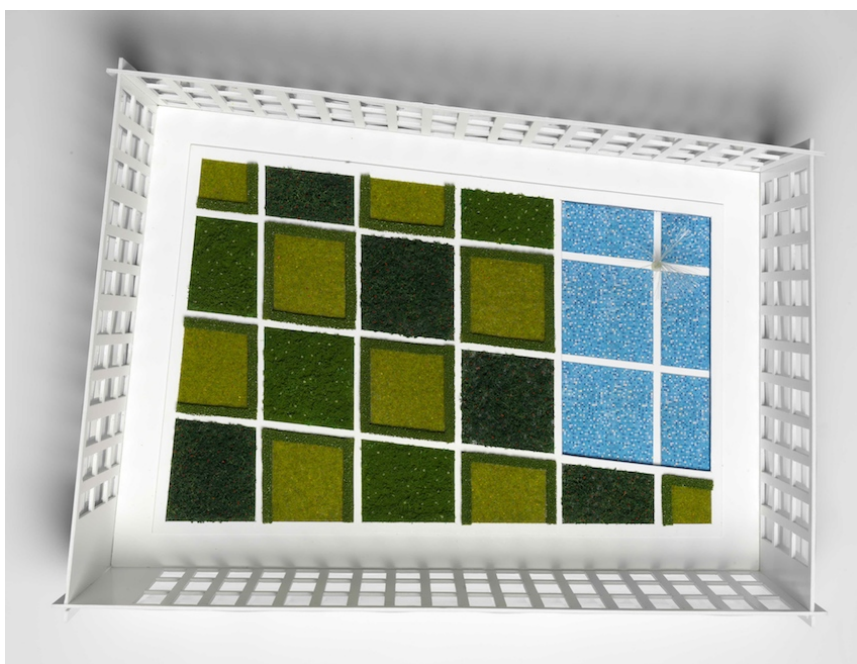
### 5.3 De maquette van Dudoks Binnenhof, schaal 1 : 50



Afb. 23 Foto maquette van Dudoks Binnenhof, schaal 1 : 50 © Barbara Kletter Amsterdam, september 2013<sup>48</sup>.

De maquette van de Binnenhof, schaal 1 : 50, laat zien hoe zorgvuldig Dudok deze Binnenhof geconstrueerd heeft. In totaal zijn er vierentwintig vakken in de Binnenhof. De plantenvakken zijn als volgt verdeeld: drie vakken met gesloten buxushagen; vier vakken met Pachysandra; vijf vakken met Cotoneaster; zes vakken met open buxushagen, waarvan twee kleine buxushoekvakken<sup>49</sup>; negen buxusvakken bij elkaar; achttien plantenvakken in totaal. De zes vijervakken zijn ook bijzonder: een is een kleine ruit, twee zijn grote ruiten, even groot als de zes grote plantenvakken; drie zijn halve ruiten, waarvan er één horizontaal doorsneden en twee verticaal.

De oppervlakte van elk van de acht grote onderling gelijke vakken is circa 4.65 m x 4.65 m = circa 22 m<sup>2</sup><sup>50</sup>.



Afb. 24 Foto maquette van Dudoks Binnenhof, schaal 1 : 50 © Barbara Kletter Amsterdam, september 2013.

<sup>48</sup> Foto's (Afb. 23 en Afb. 24) Tom Haartsen Ouderkerk aan de Amstel 2013.

<sup>49</sup> Zie interpretatie van de open buxusvakken in Hoofdstuk 5.6.

<sup>50</sup> De twaalf kleinere vakken zijn 'kamers' van circa 6 en 7 m<sup>2</sup> (de twee kleinsten) tot 2 x 12 m<sup>2</sup>; 1 x 13 m<sup>2</sup>; 1 x 15 m<sup>2</sup>; 1 x 16 m<sup>2</sup>; 2 x 18 m<sup>2</sup>; 1 x 20 m<sup>2</sup> en 2 x 21 m<sup>2</sup>.



## 6.0 Interpretaties van Dudoks ontwerp van de Binnenhof

Naast voorgaande concrete zaken als de plattegrond 1961, archiefstukken, de zwart-witfoto's, internetfoto's en -informatie, tuinbezoek, de reconstructieschets en de maquette schaal 1 : 50, zijn in dit hoofdstuk - meer interpretatieve - onderwerpen verzameld met betrekking tot de Binnenhof, onder andere in relatie tot (ander werk van) Dudok, die het vermelden waard zijn en kunnen bijdragen tot meer kennis van/begrip voor het tuinontwerp.



Afb. 25 Binnenhof richting noordgevel<sup>51</sup>.

## 6.1 De kleuren en materialen in de Binnenhof

Dudok was zeer terughoudend bij de inbreng van bouwmaterialen in de Binnenhof. Had hij op zijn ontwerpbegroting van 1956<sup>52</sup> nog bakstenen staan, in zijn Definitieve Ontwerp tekende hij alleen nog smalle grindtegelpaden in tuin en Vijver; evenwijdig aan de binnenwanden een grindpad en de mozaïeksteentjes in de Vijver. De wanden van het gebouw rond de Binnenhof zijn licht van kleur: ruim 200 grote ramen met witte marmeren stijlen en aan de onderzijde twee rijen lichtgele geglaazuurde bakstenen<sup>53</sup>, waarvan ook twee muurtjes aan de zijde van de balkons: zie Afb. 26.



Afb. 26 De vier balkons en de Carillontoren in de zuidwesthoek, met de iets naar voren hellende uurwerken. Lichtgele bakstenen zijn gebruikt rond de vier balkons met witgrijze metalen balustrades; de liftkoker en de Carillontoren.

<sup>51</sup> De houten balustraden op het dak staan er vanwege de renovatie.

<sup>52</sup> Zie Hoofdstuk 4.3 *De Binnenhof als kern van het Raadhuisontwerp*.

<sup>53</sup> Voor optimale bescherming tegen de zoute zeewind en de invloed van de Hoogovens zijn geglaazuurde bakstenen gebruikt. Zie achter dit artikel Bijlage 2 *Aannemer van Eesteren over (de materialen van) het Raadhuis*.



## vervolg 6.1 De kleuren en materialen in de Binnenhof

In de Vijver paste hij blauw glasmozaïek toe. Isabel Porto le Blanche zegt over het kleurgebruik van Dudok<sup>54</sup>:

'Aan het kleurgebruik van Dudok is te zien dat Dudok zijn kleuren bewust toepaste; de helderheid van kleur was voor hem belangrijk. Het palet waar hij voornamelijk mee werkte bestaat uit goud, blauwgroen, rood en geel. Opvallend is de duidelijke overeenkomst met het Byzantijnse kleurgebruik. (...) Ook Dudok verbond aan kleur naast een optische, een symbolische waarde. Dit kan duiden op een agnostische denkwereld. Het agnosticisme als levensbeschouwing houdt in dat de mens het bestaan van God niet beaamt maar evenmin uitsluit. In deze denktrant staat de toepassing van goud als kleur symbolisch voor het hogere. Rood is als begrip een oerfenomeen, dat staat voor strijd, liefde en voortplanting en als kleur het symbool voor de planeet Mars. Groen verwijst naar de natuur en Mercurius, de bringer van de boodschap. Blauw verwijst, al naar gelang het boven of onder wordt aangebracht, naar de hemel of water; als kleur staat het voor de waarheid. (...) Deze kleuren worden door Dudok in combinatie met morfologische kleuren toegepast. Morfologische kleuren zijn kleuren die materialen van nature bezitten, bijvoorbeeld de kleur van hout, of van steen. Op deze wijze werden door Dudok in zijn ontwerpen interieur en exterieur aan elkaar geklonken. Het werd één harmonieus geheel, dat aan het uiteindelijke doel van zijn architectuur moest voldoen: op harmonieuze wijze uitdrukking geven aan het culturele doel waartoe het gebouw bestemd was. Dudok streefde naar optimale ruimtelijke verhoudingen zowel wat kleur als vorm betreft.'



Afb. 27 Onderzijde balkons zijn van soortgelijk blauw mozaïek, als de wanden en de bodem van de Vijver.

De planten kunnen ook opgevat worden als materiaal, namelijk als levend - groen - materiaal, zoals blijkt uit bijvoorbeeld *vormsnoei* van de Buxus, tot groene 'muurtjes' van 40 cm hoog bij 40 cm breed, met daarbinnen stevige harige tapijtjes gras en van de Cotoneaster<sup>55</sup> in halfbolvormig model. Deze brengt witte bloemetjes in de lente en veel rode besjes in de herfst. Ook de lichtere fluweelzachte Pachysandra bloeit wit. Door de kunstmatige, strakke en bolle vormen verwijst deze Tuin enerzijds naar een formele tuin, maar ook naar de sculpturale taal van de architectuur van Dudok. Tevens volgen en benadrukken de gesnoeide planten de elkaar kruisende gridlijnen (tuinpaden).

## 6.2 Het wateroppervlak in de Binnenhof

Het water(oppervlak) van de Vijver is ook een soort materiaal. Enerzijds is het transparant, waardoor je het mozaïek kunt ervaren en de witte gridlijnen ziet. Anderzijds is het spiegelend: in het bewegende wateroppervlak zie je de strakke lijnen van het gebouw letterlijk heen en weer golven, een relativerende ervaring, waarvan Dudok zich bewust moet zijn geweest en waarvan hij zal hebben genoten. Het effect ervan is groot, omdat de Vijver dicht bij twee wanden ligt. In het oeuvre van Dudok komen meer wateroppervlaktes voor: bijvoorbeeld bij het Raadhuis van Hilversum is er aan de buitenzijde een vijver (met twee fonteinen), en in de binnentuin nog een Vijver met blauw mozaïek (en fontein)<sup>56</sup>.

## 6.3 Het licht in de Binnenhof

Dudok had een bijzondere affiniteit met transparantie (glas, water, fontein) en spiegeling (water en glas)<sup>57</sup>. Het grote glasoppervlak van de binnenwanden en de spiegeling van het water brengen licht in de Binnenhof en voorzien in voldoende daglichttoetreding in het gebouw. Om zo veel mogelijk daglicht te creëren voor de ambtenaren in het souterrain van het Raadhuis, is de Binnenhof zelfs 1.50 meter afgegraven ten opzichte van het straatniveau. Het is dus logisch, dat de begroeiing in de Binnenhof ook laag moest worden gehouden, om het daglicht zo optimaal mogelijk te benutten. Andersom werken de glazen wanden als één grote *glazen kijkgdoos* met overal zicht op de Binnenhof.

<sup>54</sup> Isabel Porto le Blanche, *Het palet van Dudok*, p. 74-75, in: Yolande Michon, eindred., *Willem Marinus Dudok: architect 1884-1974: stadsbouwmeester van wereld allure*, Baarn 1993.

<sup>55</sup> Gesprek met Oscar van Strijp, architect bij Architect2GO Delft: de planten in Dudoks Binnenhof werden mogelijk langere tijd geassocieerd met *gemeentegroen*: betaalbaar en onderhoudsarm, maar die associatie is op zijn retour. Er is weer meer belangstelling voor planten als Cotoneaster, omdat ze zo mooi te snoeien zijn.

<sup>56</sup> Foto's van de binnentuin Raadhuis Hilversum op [http://www.tgooi.info/raadhuis/raadhuis\\_binnentuin.php](http://www.tgooi.info/raadhuis/raadhuis_binnentuin.php) en zie noot 83

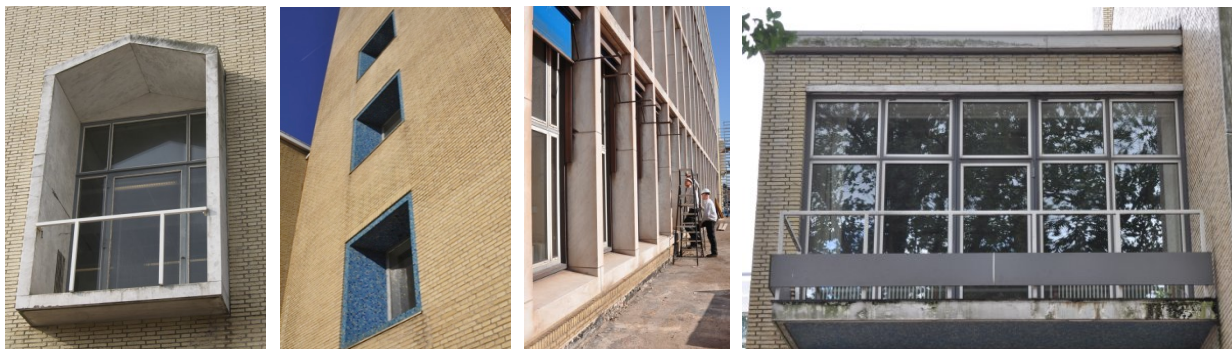
<sup>57</sup> De Burgerzaal van het Raadhuis heeft een grote glazen wand; de *Skyway* van het Hoofdkantoor van de Hoogovens; *De glazen Bijenkorf* in Rotterdam (1930), verwoest in WO II; en o.m. De Vondelschool Hilversum, <http://www.tgooi.info/dudok/vondelschool.php>

## 6.4 Duurzaamheid van materialen<sup>58</sup> en mooie vormverhoudingen

Dudok schrijft in zijn Ontwerpbegroting van 1956 aan B en W van de gemeente Velsen<sup>59</sup>:

'Aan weelde behoeven wij daarbij allerminst te denken: eerder aan soberheid, immers, juist ook in soberheid kan een veredeling worden bereikt door de vormverhoudingen van het ontworpen bouwwerk te doen spreken door eenvoudige, duurzame materialen en hun fraaie kleurwerking.'

Dit lijkt ook van toepassing op Dudoks latere plantenkeuze, - na 1956 en voor 1961 (zie ook 6.11) -, vormentaal en schaars materiaalgebruik in de Binnenhof.



Afb. 28 Marmeren aubadebalkon Burgemeester; toren; marmeren kozijnen zuidgevel; balkon achter Burgerzaal.

## 6.5 Kijkgroen

Een authentieke Binnenhof<sup>60</sup> geeft in bovenaanzicht een rijk geschakeerd, groen geblokt zacht natuurtapijt in reliëf te zien, in vier kleuren groen, een verbluffende driedimensionale versie van Dudoks blokkenpatronen; met opvallende witte gridlijnen; blauw mozaïek in zeker acht tinten turquoise en blauw met gouden accenten; een klaterende fontein op een wateroppervlak, waarin de lijnen van het gebouw gerelativeerd worden.

De tuin heeft een toegevoegde waarde als contrast met de binnenwanden van het gebouw, van glas en marmer. Het groen brengt koelte, ontspanning en visuele rust in de dagelijkse hectiek. Het is *kijkgroen*<sup>61</sup> en brengt esthetisch genot: de tuin is voortdurend zichtbaar, vanuit alle gangen en kamers in de vier vleugels, met een totale lengte van circa 360 meter, vanuit ruim 200 ramen en vanaf vier balkons. Je blijft kijken.

## 6.6 Verblifsgroen

Deze Binnenhof heeft ook interessante verblifsfuncties. Los van de uitnodigende paden, hebben de buxusvakken langs de buitenzijde van de tuin - liggend aan het grindpad - een of twee open zijdes, omdat deze vakken niet compleet zijn<sup>62</sup>. Die open structuur is dus logisch en ook mooi in het ensemble van de hele tuin. Daardoor lijken deze vakken 'kom verder' te zeggen. En dat werkt ook zo: je zet daar een stap naar binnen en je staat op het gras. Dit rijmt met de gevels met de diepe marmeren vensterbanken aan de buitenkant van het Raadhuis<sup>63</sup>, die 'kom binnen, wij zijn er voor u' lijken te zeggen. Zo beschouwd word je twee keer *naar binnen* getrokken.

Je kunt met elkaar een wandeling maken rond de hof op het 1.50 meter brede grindpad van 100 meter lengte of kriskras lopend over de smalle paden *short cuts* naar de overkant nemen; over de altijdgroene buxushaag stappen en beschut op het gras gaan zitten; een stoeltje naar buiten dragen en op het grind bij de Fontein of in de zon of schaduw gaan zitten. Je kunt er genieten van schoonheid en harmonie en van de stilte, die slechts aangenaam 'doorbroken' wordt door het carillon van de raadhuistoren.

## 6.7 Verdwijnpunten

Omdat het zuidelijke bouwdeel in de Binnenhof iets schuin gepositioneerd is, ontstaan er lijnen die niet parallel lopen en deze zijn op te vatten als perspectivische lijnen, die net buiten het Raadhuis bij elkaar komen in een verdwijnpunt. De vier vakken langs de westelijke lijn worden kleiner naar het noorden en de zes vakken langs de zuidelijke lijn verkleinen naar het oosten. Zie Afb. 29 en de Foto's van de maquette in 5.3.



Afb. 29 De zuidelijke strook met zes vakken, die richting het oosten eindigt in een verdwijnpunt.

<sup>58</sup> Zie Bijlage 2 *Aannemer van Eesteren over (de materialen van) het Raadhuis*.

<sup>59</sup> Noord-Hollands Archief Haarlem, Dossier Gemeentebestuur van Velsen, 1844, Brief Dudok aan B en W inzake Uitvoeringsontwerp d.d. 1 oktober 1956.

<sup>60</sup> Zie maquette schaal 1 : 50.

<sup>61</sup> Gesprek met Oscar van Strijp, architect bij Architect2GO Delft.

<sup>62</sup> Zie maquette schaal 1 : 50.

<sup>63</sup> Zie boven: Afb. 28, derde foto van links.

## 6.8 Paden loodrecht op de vleugels met representatieve ruimtes

In het dossier van de Voorbescherming van het Raadhuis<sup>64</sup> staat:

'Door de onderscheidende vormgeving van de west- en de zuidvleugel met de representatieve vertrekken enerzijds en de oost- en de noordvleugel voor de administratieve functies anderzijds, is de interne indeling van het gebouw aan de buitenzijde duidelijk afleesbaar.'

Opmerkelijk is, dat Dudok de tuinpaden heeft ontworpen, loodrecht op de west- en op de zuidvleugel met de representatieve ruimtes. Vanuit die gevels is de kijkrichting recht over de paden naar de overkant.

## 6.9 Gulden snedes

De breedte van de Vijver met tegelranden staat in gulden-snedeverhouding tot de lengte, en de breedte van de Binnenhof langs de oostgevel staat ongeveer in gulden-snedeverhouding tot de lengte langs de zuidgevel.

## 6.10 Mogelijke betekenissen van Dudoks Fontein als bron

Het is bekend dat Dudok regelmatig vijvers en fonteinen heeft toegepast in zijn werk. In het ontwerp van deze Binnenhof heeft Dudok van meet af aan, vanaf 1949, de aanwezigheid van een Fontein<sup>65</sup> benadrukt. Het enige unieke element in de Binnenhof lijkt voorbehouden aan de Fontein, symbool van de bron van het leven op aarde, als plaats waar het water, symbool van vruchtbaarheid, geneeskraft en reinheid, uit de bodem naar boven komt.

'Bronnen, al of niet ommuurd tot putten, als heilige plaatsen vindt men in veel oude culturen, deels in samenhang met de voorstelling dat het vruchtbaar makende water niet alleen als regen uit de hemel kan vallen, maar ook vanuit de diepte van de aarde door onderaardse godheden geschonken kan worden. (...) In de islam is de vierkant gemetselde put zinnebeeld van het paradijs.(...)

Vroegchristelijke afbeeldingen laten de zegen brengende bron van het aards paradijs zien waaruit de vier rivieren ontspringen. Hier treedt het leven gevende element water aan de oppervlakte, en de bron staat symbool voor het eeuwige leven en de wedergeboorte.(...) Op het 'Gentse altaar' van Jan van Eyck is de hemelse bron te zien, die zich in zeven stromen splitst, overeenkomstig de zeven gaven van de Heilige Geest. (...)

Het geloof aan de genezende kracht van uit de aarde komend water heeft dus zijn wortels in antieke en zelfs prehistorische bronculturen. Het christendom bouwde graag voort op dergelijke tradities, en er ontstonden bedevaartsoorden bij zulke (...) bronnen. Ze werden aan de Maagd Maria gerelateerd en vooral met de genezing van oogkwalen verbonden (via een vergelijking van de waterspiegel met het oog als spiegel van de ziel). (...).<sup>66</sup>

*Bron, fontein*<sup>67</sup>: 'Symbool van levenskracht en daardoor van verjonging en onsterfelijkheid. Tevens een symbool van het kosmische centrum, de goddelijke geest, zuivering, inspiratie en kennis.

In zowel de christelijke als de islamitische traditie ligt in het middelpunt van het paradijs aan de voet van de Boom des Levens een bron vanwaar vier rivieren naar de vier windstreken stromen, een standaardmodel bij de aanleg van kloostertuinen en kerkelijke architectuur.(...)

## 6.11 Ruimte en stilte in de Binnenhof

Zijn directe medewerker - Robert Magnée - noemt Dudok in zijn boek<sup>68</sup> een 'organisator van ruimte'. De Binnenhof lijkt ook zo'n locatie, die gecreëerd is voor een optimale ruimtebeleving in de derde dimensie. Interessant in dit verband is een door Dudok ongeveer in dezelfde tijd als zijn Binnenhof van het Raadhuis ontworpen geheel stenen plaats op de Begraafplaats Zuiderhof te Hilversum (Afb. 6), rond 1957, toen hij 73 jaar was. Hoewel deze ruimte anders begrens is, en een heel andere functie heeft, gaat het om begrippen als *stilte* en *ruimte*:

'De begraafplaats is precies zoals Dudok had bedoeld. Er moet een gevoel van stilte over je heen komen. Vandaar dat het ontwerp sober gehouden is. Dudok: 'Dit is geen object voor architecturale praal. Met weinig middelen moet alles worden gezegd. Door de werking van de ruimtelijke verhoudingen moet de stemming, de humane sfeer, worden bereikt.''<sup>69</sup>

De stilte, die Dudok creëerde op Zuiderhof (1957), is ook voelbaar in de Binnenhof. Mogelijk deed Dudok - door zijn inmiddels bereikte leeftijd en ervaring - meer moeite om *stilte* en in verband daarmee *ruimte* te ontwerpen, respectievelijk op het stenen plein van Zuiderhof en in de groene tuin van de Binnenhof. Mogelijk is er ook een verband tussen het overlijden van zijn vrouw in 1960<sup>70</sup> en zijn geheel groene concept van De Binnenhof in 1961. In 1956 stonden er nog 260 m<sup>2</sup> klinkers op de ontwerpbegroting, maar ergens in de jaren daarna moet hij overtuigend van gedachten zijn veranderd en zijn de klinkers volledig uit het ontwerp verdwenen.

In het oeuvre van Dudok zijn minimaal nog twee binnentuinen met compleet groene gazons aan te wijzen: het Columbarium II met binnentuin (1925 - 1926)<sup>71</sup> op begraafplaats Westerveld te Driehuis, waaromheen ook een grindpad loopt en de Noorderbegraafplaats (1929) te Hilversum<sup>72</sup>, waar Dudok en zijn vrouw later zijn begraven.

<sup>64</sup> Zie bovenste link *Raadhuis Velsen* op <http://www.cultureelerfgoed.nl/search/node/raadhuis%20ijmuiden>

<sup>65</sup> Zie andere hoofdstukken over de Fontein van Dudok in de Binnenhof: 2.4; 3.6; 3.7 en 4.2.

<sup>66</sup> Citaten uit *Bronnen* in: Prof. Dr. Hans Biedermann, *Symbolen. Historisch-culturele symbolen van A tot Z*, Utrecht 2000, p. 68 - 69.

<sup>67</sup> *Bron, fontein* in: Jack Tresidder, *XYZ van de symbolen*, vert. R. de Ridder, bew. F. Boland, Vianen/Antwerpen 2003, p. 32 - 33.

<sup>68</sup> Yolande Michon, eindredactie, *Willem Marinus Dudok: stadsbouwmeester van wereldallure*, Baarn 1993.

<sup>69</sup> Zie foto's op <http://www.oneindignoord-holland.nl/nl-NL/verhaal/865/zuiderhof> voor de blokkenmotieven in het plaveisel, en Afb. 6.

<sup>70</sup> Aletta-Marie Dudok-Smit (1885 - 1960).

<sup>71</sup> Zie de foto's links, met het gazon op: [http://www.tgooi.info/dudok/driehuis\\_columbarium2.php](http://www.tgooi.info/dudok/driehuis_columbarium2.php)

<sup>72</sup> Zie foto linksonder op: <http://www.tgooi.info/noorderbegraafplaats/index.php>



## 7.0 Conclusies

Robert Magnée<sup>73</sup>: 'Dudok meende dat zijn bouwwerken, door een bezoek daaraan, het beste zijn bedoelingen weergeven, waarbij hij hoopte en verwachtte dat zijn regie van ruimtebeleving zou worden begrepen en gehandhaafd, anders, zo stelde hij, begon de afbraak.'

### 7.1 De originele Binnenhof is een geheel groene tuin met een Fontein in een Vijver

Verwijzend naar bovenstaand citaat van Robert Magnée kan men stellen, dat de door Dudok bedoelde *afbraak* reeds in volle gang was, toen men het besluit nam om - in de Binnenhof - Dudok te eren met een kunstwerk, onwetend nog van het unieke tuinontwerp van Dudok zélf, dat - hoewel onbedoeld - verder aan het oog onttrokken zou zijn geraakt.

Dudok is zeer terughoudend met de toepassing van bouwmaterialen in de compleet door hem ingerichte Binnenhof en houdt de kleuren zeer licht (zie 6.1). De Fontein is het enige verticale element: transparant; ongrijpbaar; beweeglijk en levendig, met *rustgevend* geluiden, maar deze is al lange tijd afwezig. Kunstwerken krijgen wat Dudok betreft géén plaats in de Binnenhof<sup>74</sup>. Het beeld van Peter Chinni - hoe mooi ook - hoort hier niet thuis, en zeker niet in de Vijver (zie 3.8). Ook de oorlogsplaque en de zes vakken met circa 115 m<sup>2</sup> overwegend rode straatklinkers, - die meegaan in kleur en aanleg van de bestratingsvakken op Plein 1945 - horen niet in de door Dudok gecreëerde Binnenhof. De gelijkschakeling van de bestrating bevreemdt te meer, niet alleen omdat het Plein - buiten - en de Binnenhof - binnen - zulke verschillende functies hebben, maar ook omdat Dudok zijn aanvankelijke plan circa de helft van de hof te bestraten met klinkers, mogelijk in dambordmotief, veranderde in zijn Definitieve Ontwerp - tussen 1956 en 1961 - in *geheel groen*. Dudoks rijkgeschakeerde groene 'tapijt' is sinds de bestrating weliswaar gedeeltelijk nog zichtbaar, maar niet meer herkenbaar als complete tuin.

De tijd lijkt gekomen om de Binnenhof in ere te herstellen, te beginnen met de Fontein. Sinds de jaren '60 is er veel veranderd op het gebied van de fonteintechniek: pompen en waterzuivering zijn betaalbaar, onderhoudsarm en van kunststof. Er zijn simpele technieken om legionella te voorkomen. De vijver is er al, de wateraan- en afvoer doen het ook, en voor alle onderdelen is plaats, die bovendien in deze Binnenhof met eenvoudige middelen aan het zicht onttrokken kunnen worden. Moderne technieken maken het zelfs mogelijk voor B&W om de Fontein op eigentijdse wijze te bedienen, met een afstandsbediening vanuit de B&W-gang, in de tijd van Dudok nog ondenkbaar<sup>75</sup>.

### 7.2 Het blokkenpatroon is essentieel

De huidige inrichting van de Binnentuin lijkt een compromis te zijn tussen Dudoks feilloze tuinontwerp en de wens om een soort verblijfsplaats te creëren, door zes aangrenzende vakken, - dus niet in dambordmotief - van maar liefst bijna eenderde deel van het totale tuinoppervlak van de Binnenhof - te bestraten. De bestrating heeft grote afbreuk gedaan aan de schoonheid en de heelheid van de Binnenhof. Visueel blijft er weinig over van Dudoks fraaie formele tuin. De oorspronkelijke tuin - één grote zachte, groene, koele verblijfsplek - is opgeofferd aan een 'verblijfsplaats', waar weinigen willen zijn, mogelijk ook omdat de disharmonie zo voelbaar is en het is de vraag of men zich van tevoren ervan bewust was hoe groot de aantasting van het tuinbeeld zou worden.

De duidelijke logica van de hele tuininrichting is niet vindbaar, zónder houvast aan het dambordmotief - of beter gezegd *blokkenpatroon* - en zelfs als je het weet, zijn de door bestrating weggevallen plantenvakken niet voor de geest te halen. De regelmaat van het patroon wordt te veel doorbroken en dat is juist in deze Binnenhof onoverkomelijk: niet alleen omdat de plantenvakken langs de randen van de tuin al ongelijk aan elkaar zijn, of door het deel van de Vijver, maar ook omdat Dudok twee planten met elkaar afwisselt ten opzichte van de vakken van de buxushaag, wat een ingenieus blokkenpatroon heeft opgeleverd. De maquette 1 : 50 van de intacte tuin laat zien hoe fraai Dudok met de twee bodembedekkers - Cotoneaster en Pachysandra - één geheel wist te componeren, ten opzichte van de buxushagen in het andere vak. De Vijver is een logisch en natuurlijk onderdeel, door de doorgetrokken 'lijnen'.



Afb. 30 Luchtfoto 1965, en daarnaast Google Earthfoto van het Raadhuis, met het zuidelijke deel in lijn met de De Noostraat. Het koperen dak (= de groene zee, op het gebouw = de blonde duinen) is goed zichtbaar. Zie Bijlage 2.

<sup>73</sup> R. Magnée, naaste medewerker van 1936 - 1974, *Dudok, organisator van ruimte*, in: Yolande Michon, eindredactie, *Willem Marinus Dudok: stadsbouwmeester van wereldallure*, Baarn 1993.

<sup>74</sup> Zie hoofdstuk 4.3 *De afwezigheid van kunstwerken in De Binnenhof*.

<sup>75</sup> Al waren er natuurlijk al veel langer 'afstandsbedieningen', bijvoorbeeld bij *Die Wasserspiele* van Schloss Hellbrunn (1613-1616) <http://www.hellbrunn.at>; *De Bedriegertjes* (1732), <http://nl.wikipedia.org/wiki/Bedriegertjes>; of in de film *Mon Oncle* (1959) van Jacques Tati, waarin de fontein alleen voor *vips* aangezet wordt: <https://www.youtube.com/watch?v=xV2qM1SeBos>.

### 7.3 Het Raadhuis sluit aan op de Binnenhof

Dudok was een totaalkunstenaar<sup>76</sup> en maakte *Gesamtkunstwerken*<sup>77</sup>: zo heeft hij het oorspronkelijke meubilair en de glazen verlichtingsarmaturen speciaal voor de raadszaal, burgerzaal en trouwzaal ontworpen<sup>78</sup>. Ook aan de Binnenhof heeft hij buitengewoon nauwkeurig vorm gegeven. Hij schreef herhaaldelijk zelf, dat hij het gebouw gecreëerd heeft om een ruim bemeten Binnenhof (zie 4.1). Architect Marcel Berghout schrijft in zijn TUD-studie<sup>79</sup>:

'In IJmuiden is het gridpatroon het verbindend element tussen het plein en het gebouw. De lijnen sluiten naadloos aan op de geometrie van het gebouw. De belijning is zelfs naar binnen toe doorgezet in de bestrating van het binnenhof.'

Mits je de oorspronkelijke smalle grindtegelpaden van 40 cm (x 60 cm) opvat als de bestrating van de Binnenhof, dan klopt dat wellicht. In de onderhavige studie van de oorspronkelijke tuin komt echter het beeld naar voren van een Binnenhof, die een zeer belangrijk begin markeert van het ontwerpproces en de ontwikkeling van het Raadhuis. Mogelijk heeft Dudok eerder van binnen naar buiten 'belijningen' doorgezet (zie bijvoorbeeld noot 21; 3.3 en 6.9). Dudok lijkt dus niet een gebouw met een Binnenhof te hebben ontworpen, maar een Binnenhof met een gebouw<sup>80</sup>.

Doordat de inrichting van de originele Binnenhof niet meer intact is, is het aanzien van het Raadhuis, alsmede het gebruik van 'de wandelgangen' aangetast. Je kunt onmogelijk vanuit 360 meter vensters de huidige tuin proberen te negeren. Zolang het ontwerp van de Binnenhof niet zichtbaar is, kan het gebouw ook niet goed begrepen worden. Het opnieuw aanleggen van de originele Binnenhof speelt dus een belangrijke rol in de verklaring van het ontstaan van het Raadhuis. Gelukkig is het complete stramien van Dudoks Binnenhof behouden gebleven, want de originele grindtegelpaden (= de gridlijnen) zijn nog intact aanwezig.

### 7.4 De Binnenhof is Groen Erfgoed<sup>81</sup>

In de schetsontwerpfase voor een kunstwerk, werd de schets vóór een tuin een schets ván een tuin, een bijzondere wederopbouw tuin, die even prominent en monumentaal is, als het gebouw dat Dudok daaromheen heeft gecreëerd. De Binnenhof is de parel aan de kroon van alle door Dudok ontworpen (binnen)tuinen: groen en compleet ingericht met Vijver en Fontein. Hij lijkt op een ruime zaal zonder plafond, een atrium zonder dak, een buitenruimte als een van de belangrijkste binnenruimtes van het Raadhuis.

Het is in deze studie duidelijk geworden, dat de Binnenhof van Dudok, als vitaal en essentieel onderdeel van het Raadhuis te IJmuiden, - waarmee het een fraai ensemble vormt -, gerust aangemerkt mag worden als *Groen Erfgoed*.

In het dossier van het Raadhuis te IJmuiden van de Rijksdienst voor het Cultureel Erfgoed wordt het vak achter *Groen Erfgoed en Bepanting* echter 'niet van toepassing' - 'n.v.t.'<sup>82</sup> - geacht. Dit schijnt mij een vergissing, die het gevolg zal zijn van de gedeeltelijke en vooral verwarrende *bestrating* van het laatste decennium. Opmerkelijk is, dat Dudok zelf in zijn plattegrond de aanduiding *Binnenhof* gebruikte, terwijl de latere invloed van de bestrating terug te voelen is in het feit dat bij velen ten onrechte het begrip 'Binnenplaats'<sup>83</sup> opduikt, zoals in het genoemd dossier bij RCE:

'In het midden van het raadhuis is de grote binnenplaats. De binnenplaats is aangelegd met een grit [= grid] van bijna vierkante vakken. Aan de noordoostzijde is een langwerpige vijver met een fontein.'

Men kan ervan uitgaan, dat er zeker nog tot 2003 voldoende kennis over de Binnenhof aanwezig was, gezien het dossier van de Wederopbouwdatabank (voetnoot 23) en de foto's van de Binnenhof (Afb. 11 en Afb. 12), maar deze lijkt daarna verloren te zijn gegaan. Mét de bestrating - ergens tussen 2003 en 2009 -, is het heldere overzicht zoekgeraakt, werd de hof een *Binnenplaats*<sup>84</sup> en is de verdere teloegang en verrommeling een feit.

Was er vroeger meer aandacht voor het architecturale erfgoed zelf, tegenwoordig is er ook steeds meer aandacht voor (bijbehorend) *Groen Erfgoed*<sup>85</sup>. Interessant in dit verband is de uitleg van *Groen* als symbool<sup>86</sup>:

'De kleur groen wordt universeel geassocieerd met de plantenwereld (...) en vervolgens met voorjaar, jeugd, vernieuwing, frisheid, vruchtbaarheid, hoop en de natuur in het algemeen; de kleur groen is het nieuwe, krachtige symbool van de ecologische beweging en politieke partijen ('de groenen').'

De Binnenhof lijkt de tijd in meer opzichten mee te hebben. Het IJmuidense Raadhuis is al bijna Rijksmonument en er zal meer verdiende aandacht komen voor dit serieuze en wonderschone ontwerp van Dudoks Binnenhof, het levende hart en de groene long van het Raadhuis van de gemeente Velsen.

<sup>76</sup> 'Dudok zag zichzelf als kunstenaar of ambachtsman in de renaissancebetekenis van het woord: hij streefde een totaalkunstenaarschap na' volgens Isabel Porto le Blanche in *Het palet van Dudok*, p. 74, in: Yolande Michon, eindred. Noot 67/89.

<sup>77</sup> Nederlandse voorbeelden van *Gesamtkunstwerken* in de architectuur zijn de Beurs van Berlage en het Rijksmuseum van Pierre Cuypers in Amsterdam. Carien de Boer-van Hoogevest van Van Hoogevest Architecten, in 1996 als architectuurhistoricus betrokken bij de restauratie van Dudoks Raadhuis in Hilversum, momenteel bij zijn Pavillon Néerlandais te Parijs (noot 83), - verantwoordelijk voor de recente reconstructie van de terrazzo-mozaïekvloer in het Rijksmuseum -, bevestigt Dudoks werkwijze als *totaalkunstenaar*.

<sup>78</sup> Zie o.m. Afb. 33 en de bovenste link *Raadhuis Velsen* op <http://www.cultureelerfgoed.nl/search/node/raadhuis%20ijmuiden>

<sup>79</sup> Marcel Berghout, *Het andere Raadhuis van W.M. Dudok*, TU Delft 2010.

<sup>80</sup> Een conclusie die Marcel Berghout onderschrijft, na kennis te hebben genomen van deze studie naar de Binnenhof.

<sup>81</sup> 'Wat is groen erfgoed? Groen erfgoed is historisch groen dat door mensen is bedacht en aangelegd (cultuur). (...) Groen erfgoed is eigenlijk levend erfgoed (...). Aandacht voor groen erfgoed is relatief nieuw, en heeft nog niet dezelfde positie in Nederland en binnen beleid op overheidsniveau zoals het gebouwde erfgoed. Maar zonder speciale aandacht kan groen erfgoed dat op dit moment nog wel zichtbaar is, snel verdwijnen, op: <http://www.groeneparels.nl/groen-erfgoed/>

<sup>82</sup> *Raadhuis Velsen* op <http://www.cultureelerfgoed.nl/search/node/raadhuis%20ijmuiden> en [www.barbarakletter.nl/dudoksinnenhof](http://www.barbarakletter.nl/dudoksinnenhof)

<sup>83</sup> In het oeuvre van Dudok komen vooral *binnenplaatsen* voor met gedeeltelijke bestrating. Een mooie, met blauwmozaïeken vijver, bevindt zich in Pavillon Néerlandais, Cité Universitaire te Parijs (1927-1939): [http://www.tgooi.info/dudok/college\\_neerlandais.php](http://www.tgooi.info/dudok/college_neerlandais.php)

<sup>84</sup> S. van Ginneken en W. van Helbergen, *Dudok, een bouwmeester in beeld*, Alphen aan de Rijn 2005, p. 99.

<sup>85</sup> Gesprekken met Studio Hein Koningen en met adviseur/voorlichter voor cultureel erfgoed Korneel Aschman. De laatste merkt nog op dat de fontein mogelijk ook Dudoks centrale punt van Velsen markeert: de 'zegen' van de bron, als symbool van goed bestuur.

<sup>86</sup> In: Jack Tresidder, *XYZ van de symbolen*, vert. Rob de Ridder, bew. Fred Boland, Vianen/Antwerpen 2003.

## 7.5 Het Raadhuis en de Binnenhof horen gezamenlijk op de Rijksmonumentenlijst

De twee raadhuisen van Dudok - het Hilversumse is ruim 30 jaar eerder ontworpen en in de interbellumperiode gebouwd (1928-1931) - worden dikwijls met elkaar vergeleken, ten nadele van dat in IJmuiden, dat uit de wederopbouwperiode stamt. Die tijdgeest is navoelbaar, maar Dudok moest dit Raadhuis ontwerpen met minder middelen en heeft ondanks die beperking mooie en degelijke materialen weten te gebruiken. Bovendien ontwierp hij dit Raadhuis met de Binnenhof - en het Stedenbouwkundig plan - als laatste grote project na een lang en vruchtbaar leven vol ontwerpervaring<sup>87</sup>. Even belangrijk is dat hij tijdloze gebouwen - en dus ook tijdloze tuinen - wilde creëren<sup>88</sup>.

Het IJmuidense Raadhuis geniet nu *voorbescherming* en staat op de Rijksmonumentenlijst van Wederopbouwmonumenten 1962 - 1965. De Binnenhof is daar nog niet bij betrokken. Zoals deze studie laat zien, is het ontwerp van de Binnenhof in nauwe samenhang met het gebouw ontwikkeld en verwijst daar ook naar. Het ensemble van Raadhuis en deze bijzondere tuin is méér dan de som der delen: het vult elkaar aan en versterkt elkaar. Nu de renovatie van het gebouw reeds een feit is, wordt het tijd om de tuin terug te restaureren<sup>89</sup> tot dit - voor zover bekend - fraaiste driedimensionale blokkenmotief uit Dudoks oeuvre. Dit kan geschieden door de later geplaatste objecten en materialen weg te halen, het vijvermozaïek te restaureren, de Fontein opnieuw te installeren, de originele grindtegelpaden schoon te spuiten tot *oorspronkelijke witte uitstraling* en de planten te herplanten. Het resultaat zal weer zo oogverblindend zijn, als bij de vorige opening - in aanwezigheid van de 81-jarige Dudok - in 1965: zie Afb. 20.

## 8.0 Toekomst van de Binnenhof in het Raadhuis van IJmuiden

Vóór de uitbreidingsnieuwbouw van de jaren '90 zagen de burgers van de gemeente Velsen de Binnenhof, als zij naar het gemeentehuis kwamen. Maar na 1993 is de hoofdingang voor Burgerzaken verplaatst naar de nieuwbouw, die vanaf dat moment gebouw 'A' wordt genoemd. Het Raadhuis van Dudok, met de representatieve westvleugel en de voormalige hoofdingang heet nu gebouw 'B'. Sindsdien wordt ook de binnentuin minder gezien door burgers.

De gemeente wil echter de voormalige hoofdingang van het Raadhuis aan Plein 1945 voor representatieve gelegenheden opnieuw openstellen. De openbare toegankelijkheid is bij de renovatie alvast technisch mogelijk gemaakt. Door de renovatiewerkzaamheden is *trouwen* in het Raadhuis het afgelopen jaar niet mogelijk geweest. Daarvoor werd trouwen in het Raadhuis van Dudok als minder aantrekkelijk beschouwd. Mogelijk komt dit mede door de 'Binnenplaats', en het ontbreken van de Fontein, die vanuit de trouwzaal te zien was. Door herstel van de Binnenhof zal het Raadhuis als trouwlocatie mogelijk aantrekkelijker kunnen worden. Zo kunnen pasgetrouwen zich bijvoorbeeld in een groen ensemble bij de Fontein laten vereeuwigen.

Als het Raadhuis een Rijksmonument geworden is, zullen er in het kader van *Meer aandacht voor Dudok* ook architectuurrondleidingen gaan plaatsvinden. Het is te wensen, dat de originele Binnenhof hierbij betrokken kan worden.

Het zou kunnen dat de Binnenhof door zijn rechthoekige ruimte een goede akoestiek heeft. Dudok was zeer muzikaal en heeft op een aantal plekken in zijn gebouwen rekening gehouden met de akoestiek<sup>90</sup>. Het is voorstelbaar, dat er zomers (kamermuziek)concerten - bijvoorbeeld van het Dudokkwartet<sup>91</sup> - in de Binnenhof plaatsvinden, met 200 stoelen rondom, allemaal op de eerste rij, met de musici in de grasvakken.

Ook het aanbieden van vrije internettoegang is een hedendaagse *verlevendiging*, die een verblijf in deze tuin veraangenaamt, zonder de *wederopbouwstilte* van deze hof te verstoren, ook al wordt deze wel af en toe prettig doorbroken door het spelen van het carillon.

Het Raadhuis en de Binnenhof zijn samen dermate bijzonder, dat het wenselijk zou zijn deze in de toekomst enkele uren tot enkele dagen per week open te stellen voor het publiek. Dit ensemble zal onder meer belangstellende Velsenaren en Dudok-, architectuur- en tuinliefhebbers uit het hele land trekken, zo niet uit de hele wereld. Iedereen, die deze mooie locatie binnenin dit bijzondere gebouw komt ervaren, krijgt de kans om met eigen ogen te constateren, dat Dudok met hart en ziel bij zijn ontwerpen betrokken was.

Amsterdam, 9 oktober 2013 - 7 maart 2014

Barbara Kletter

*met dank aan:*

Climmy Schneider, Hilversum  
Oscar van Strijp, Delft  
Marcel Berghout, Rotterdam  
Pieter Rings, Amsterdam  
Carien de Boer-van Hoogevest, Amersfoort  
Hein Koningen, Amstelveen  
Korneel Aschman, Utrecht

<sup>87</sup> Zie *Dudok over plastiek* in Bijlage 1 *De kunstenaar Dudok*.

<sup>88</sup> Zie Bijlage 2 *Aannemer van Eesteren over (de materialen van) het Raadhuis*.

<sup>89</sup> Aan de kunstcommissie van de gemeente Velsen is op 9 oktober 2013 onder meer een eerdere versie gepresenteerd van *Een studie van een bijzondere tuin van W.M. Dudok*, met het voorstel om de Binnenhof - zijnde een serieus ontwerp van Dudok zelf - te restaureren naar de oorspronkelijke staat. Daardoor zou bij de opening van het gerenoveerde Raadhuis in maart 2014, - mét de authentieke vorm en inrichting van de Binnenhof - Dudoks monumentaal ensemble Raadhuis-Binnenhof - in ere zijn hersteld (zie Afb. 20).

<sup>90</sup> Pieter Rings: 'De burgerzaal in het raadhuis van Hilversum: voor strijkers en d333e raadzaal: akoestiek voor toespraken. De aula's van Westerveld Driehuis; Duinhof IJmuiden; Noorderbegraafplaats en Zuiderhof Hilversum; de burgerzaal in het raadhuis van Velsen.

<sup>91</sup> Het nog jonge Dudokkwartet heeft zich genoemd naar de muzikale bouwmeester: <http://dudokkwartet.nl/het-kwartet/>



## Bijlage 1

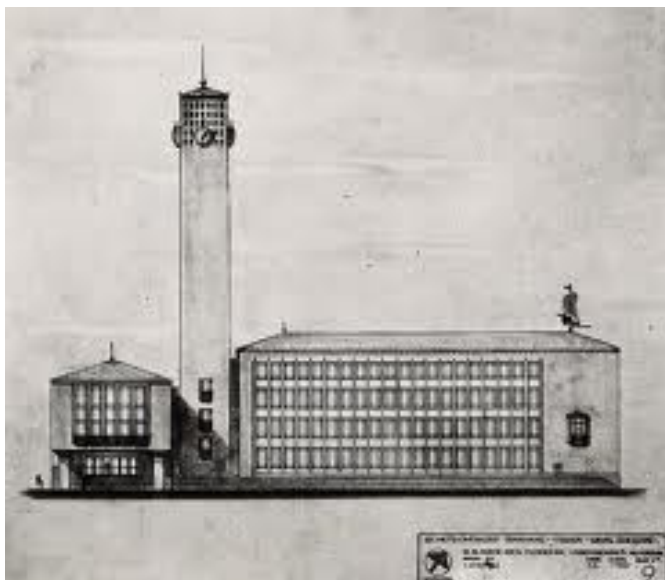
### De kunstenaar Willem Marinus Dudok (1884 – 1974)<sup>92</sup>

'Alleen individuen zijn creatief.'<sup>93</sup>

Jose Ortega y Ganek

#### Muziek

'Op 6 juli 1884 werd in Amsterdam Willem Marinus Dudok geboren als tweede zoon van Johannes Cornelis Dudok en Cornelia Bertha Holst. Hij behoort dus tot de generatie van Walter Gropius (1883 -1969), Theo van Doesburg (1883-1931), Ludwig Mies van der Rohe (1887-1969) en Le Corbusier (1887-1965). Muziek nam in het gezin met vier kinderen een belangrijke plaats in. Zijn vader was toonkunstenaar en violist van beroep. Zijn moeder speelde piano. Willem was ook muzikaal begaafd en speelde piano. Muziek zou zijn belangrijkste hobby blijven. De vrouw die hij op 7 maart 1911 huwde, Marie Arlette Smit, speelde viool. Meer dan enig andere Nederlandse architect beschouwde hij architectuur als een soort van versteende muziek - cum grano salis natuurlijk.'



Afb. 31 Tekening van W.M. Dudok van het Raadhuis te IJmuiden.

#### Tekenkunst

Herman van Bergeijk:

'Dat de architect echter een uitgesproken talent had voor het vinden van een evenwichtige architectonische compositie, waarbij de verhoudingen zorgvuldig en harmonisch op elkaar zijn afgestemd, staat buiten kijf. Dit komt in bijna al zijn projecten tot uiting. Uit een bewaard gebleven schetsboek uit de periode 1896-1902 blijkt hoe goed Dudok als kind reeds kon tekenen [...] Dudok hield nu eenmaal meer van het vrij schetsen, waarbij hij zich direct kon laten leiden door zijn intuïtie, dan van het construeren met passer en liniaal.'

W.M. Dudok:

'Hoe eenvoudig is toch alles-teekunst! Je belijnt maar precies wat je ziet! Maar als er geen ziel vloeit door den punt van het potlood, hoe dor is dan de lijn! Bouwkunst! Je ordent slechts ruimten, waaraan de mensch behoefte heeft. Maar wanneer er geen dichtelijke geest door die ruimten heeft gewaard voordat de menschen ze in gebruik nemen, hoe arm is dan het bouwwerk?'

#### Sculptuur

Herman van Bergeijk:

'Het sculpturale karakter van veel van Dudoks werken werd herhaaldelijk opgemerkt:

"De architect ontwikkelt zich meer plastisch dan architecturaal. Hij lijkt meer bezig te zijn met het groeperen van diverse elementen, het evenwicht van volumes, van het spel van licht en schaduw, dan met puur constructieve oplossingen."

Toch was dit sculpturale karakter niet alleen optisch, maar vooral ook haptisch [= het gevoel of de tastzin] bedoeld. Het ging erom de substantie van een gebouw te doordringen en te begrijpen.'

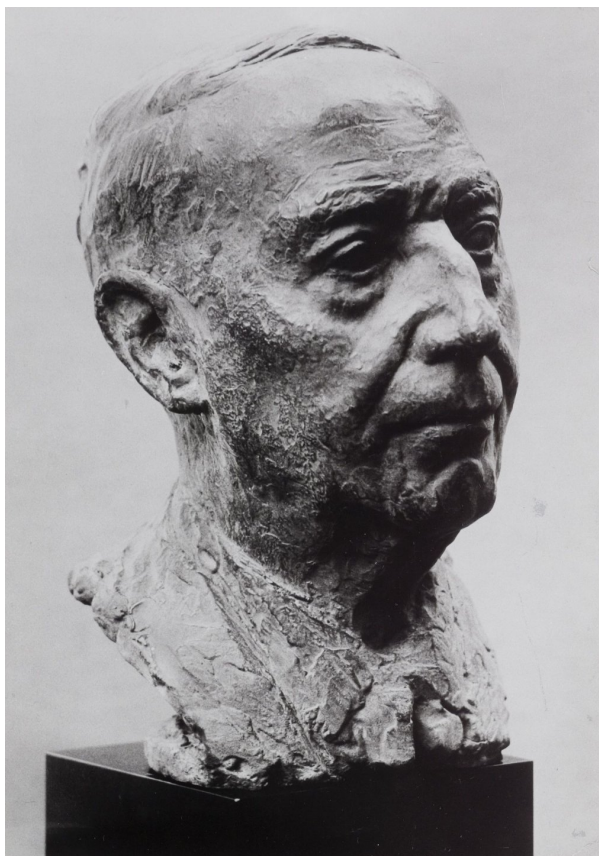
<sup>92</sup> Citaten uit: Herman van Bergeijk, onder red. van Arjen Oosterman, *Willem Marinus Dudok, Architect-stedebouwkundige 1884-1974*, Dissertatie, Naarden 1995, p. 11; p. 12.

<sup>93</sup> R. Magnée, *Dudok, organisator van ruimte*, in: Yolande Michon, eindredactie, *Willem Marinus Dudok: stadsbouwmeester van wereldallure*, Baarn 1993.

## vervolg Bijlage 1 De kunstenaar Willem Marinus Dudok (1884 – 1974)<sup>94</sup>

### W.M. Dudok over plastiek<sup>95</sup>

‘Ook in deze grotere bouwwerken zult u een streven zien groeien naar uiterste vereenvoudiging: het effect wordt uitsluitend gezocht in de karakteristieke groepering van de programmatisch verlangde ruimte, een groepering welke zich voorts naar buiten uit in duidelijke plastiek. Aan uiterlijke versiering is daarbij weinig waarde gehecht; zij komt nergens voor, althans niet in den vorm van min of meer losse ornamentiek; deur en raam is het natuurlijke en zuivere ornament van het overigens ongebroken gevelvlak, dat dikwijls als groot vlak rust op een ramenreeks als het voorhoofd op het oog. Velen dezer gebouwen hebben vlakke daken waardoor de contrastwerking ten opzichte van de lage huisjes worden verhoogd. Ik houd trouwens zeer van deze zuivere ruimteontsluiting, zonder er evenwel een dogma van te hebben gemaakt.’



Afb. 32 Portret van W.M. Dudok (1884 – 1974), 1966, door Bertus Sondaar (1904 – 1984)<sup>96</sup>

‘Ik meen in mijn werk in het algemeen te hebben gestreefd naar de karakteristieke verhouding, en heb mij daarom niet willen binden aan een bepaalde formule. Zeker niet uit gebrek aan overtuiging. Ik weet wel dat er van dit werk daardoor niet de suggestie uitgaat van de bouwkunstige uiting eener bepaalde idee. Ik weet wel dat dit werk moeilijk te etiketteren is. Te spreken van een romantische opvatting zegt feitelijk niets; ik heb daar trouwens vrede mede in zoverre als men daarmede de betekenis van het gevoelselement in dit werk erkent. Wanneer u de verschillende afbeeldingen nader beschouwt, dan zult u zien dat ik hoe langer hoe meer naar vereenvoudiging van den vorm zoek. Want het komt in de kunst slechts op weinig aan en het is wel vreemd dat het steeds een menschenleven kost om het weinige te bereiken. Niet met een overvloed van middelen maar in uiterste beperktheid wordt het meest pregnante en het blijvende effect verkregen. Ik weet dat ik in dat opzicht nog niet ver genoeg ben gegaan, en dat ik niet voldoende heb beseft tot welk een geweldige schoonheid uiterste orde en simpele herhaling leiden kan. En wanneer ik terugzie op hetgeen ik tot nog toe tot stand heb gebracht, dan is er heel veel waaraan ik mij destijds met vreugde heb gegeven, maar waarvoor ik thans nog slechts weemoedig critiek over heb; een critiek, die alleen daarvoor geen obsessie voor mij wordt omdat ik hoop dat mijn levenservaring mij in de toekomst tot betere dingen in staat moge stellen.’<sup>97</sup>

<sup>94</sup> Meer over het werk van Dudok, los van de in de voetnoten genoemde literatuur, met links naar andere sites op <http://www.tgooi.info/dudok/index.php#hilv>

<sup>95</sup> W.M. Dudok, *Gedachten over stedenbouw en architectuur toegelicht door voorbeelden uit mijn praktijk*, lezing gehouden in Zürich, Luzern, Winterthur, St. Gallen febr. 1935, in: M. Cramer, H. v. Grieken, H. Pronk, *W.M. Dudok 1884 - 1974*, Amsterdam 1980, p. 140.

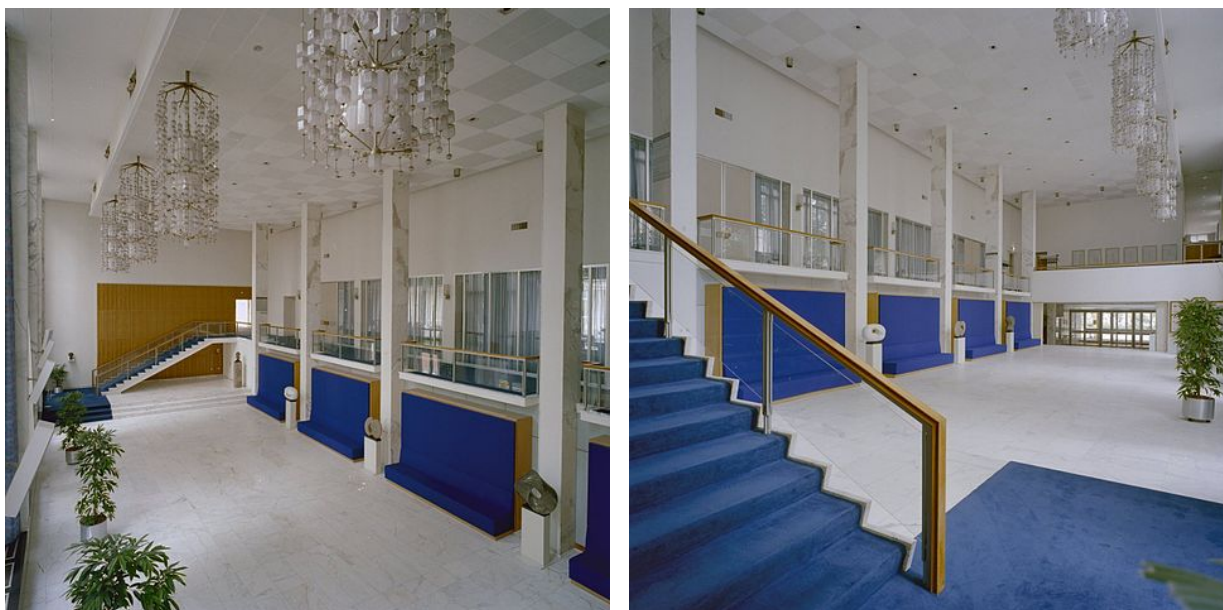
<sup>96</sup> Het bronzen portret dat Bertus Sondaar van W.M. Dudok in 1966 voltooidde, staat in de hal van het Raadhuis te Hilversum. Foto Noord-Hollands Archief Haarlem, fotonummer KNA001006502.

<sup>97</sup> Zie noot 95, in: Max Cramer, Hans van Grieken en Heleen Pronk, *W.M. Dudok 1884 - 1974*, Amsterdam 1980, p. 141.

## Bijlage 2

### Aannemer Van Eesteren over (de materialen van) het Raadhuis<sup>98</sup>

'In een gesprek met Architect Magnée, de medewerker van Architect Dudok, legde deze de nadruk op wat hij noemde de filosofie van het ontwerp. Sommige bouwmeesters gaan er vanuit, dat hun schepping in de loop van de jaren de tint van de omgeving moet aannemen, met andere woorden dat het gebouw moet ververen op dezelfde wijze als dat met de omgeving geschiedt. Dudok echter wil tijdloze gebouwen scheppen in materialen, die niet door de tijd worden aangetast. Zijn door de hele wereld beroemde Hilversumse raadhuis is daarvan het klassieke voorbeeld. In het geval Velsen spreekt deze opvatting ook bijzonder duidelijk. Het raadhuis ligt OP het plein, niet AAN het plein, om daarmee de gemeentebestuurders die in het hart van de gemeenten bijeenkomen, symbolisch aan te duiden. Maar ook in dit raadhuis dicht bij de zee gelegen, bij het gele duinzand en de groene golven. Men spreekt wel eens van Hollandse blonde duinen, en de beste omschrijving die Architect Magnée voor dit raadhuis kon vinden was "een blond, fier gebouw". Het gebouw is een vierkant rondom een hof, waarbij een overgebouwde vleugel het representatieve gedeelte omvat. Dit is ook weer tekenend voor de architectuuropvatting van de heer Dudok: hij laat uit de geleding van bouwdelen zo duidelijk mogelijk de functie spreken.



Afb. 33 Burgerzaal Raadhuis gemeente Velsen te IJmuiden<sup>99</sup>, met duidelijk zichtbaar de door Dudok ontworpen hoge glazen kroonluchters, en de blauwe banken met de hoge leuningen (fluisterbanken).

De keuze van de bouwmaterialen hangt natuurlijk ten nauwste samen met de eerder genoemde architectuuropvatting. Wil men een tijdloos gebouw maken, dan zullen de materialen niet worden aangetast door agressieve invloeden van de omgeving. In dit geval was dat een bijzonder moeilijke zaak wegens de nabijheid van de kust met de zout bevattende zeewind, en o.a. door de Hoogovens verontreinigde atmosfeer. Men begrijpt nu ook, waarom voor de bouw gebruik is gemaakt van blank geglazuurde steen van geelbakkende klei, waarom de onderzijde van alle uitstekende bouwdelen is bekleed met blauw mozaïek (de blauwe lucht!), waarom in de fabriek gespoten en op de bouwplaats nog eens overgeschilderde aluminium ramen zijn aangebracht. Men zou kunnen aanmerken dat het bovenstaande niet geldt voor het koperen dak, maar zoals men weet is het patine dat koper krijgt als het wordt blootgesteld aan weersinvloeden tegelijk een natuurlijke bescherming. Het verkrijgt dan juist een "tijdloze" kleur die zeker in deze omgeving past (de groene zee).

Het marmer is eigenlijk een hoofdstuk apart. Wij kunnen er maar kort op ingaan. Wegens de agressieve omgeving was een zeer dichte marmersoort uitgekozen die zeer dicht van structuur is, voldeed aan de esthetische eisen en in prijs op dat moment goedkoper bleek te zijn dan vergelijkbaar Italiaans marmer, zodat men zonder bezwaren voor de schatkist deze keus kon maken.

De heer Dudok heeft bij de aanvraag van de bouw gezegd, dat het de kunst is met bescheiden middelen een mooi gebouw te maken. Kijkt men naar de functie van het raadhuis, dan heeft hij zijn uitspraak gestand gedaan.

Maar laat ons nu eens trachten het raadhuis van het plein af te benaderen als een argeloze bezoeker. Voor de frontale gevel van de zuidvleugel ligt een verhoogd bordes, dat bedoeld is om het gemeentebestuur een passende plaats te bezorgen bij manifestaties die op het plein plaatsvinden.

<sup>98</sup> Noord-Hollands Archief Haarlem, Dossier Gemeentebestuur van Velsen, 1844, *Brochure van Aannemersbedrijf van Eesteren over Bouw Raadhuis*, zonder datum, waarschijnlijk uit 1965, bij oplevering Raadhuis.

<sup>99</sup> Foto's gemaakt in 2002, door A.J. van der Wal voor *Toonbeelden van de Wederopbouw* op: [http://commons.wikimedia.org/wiki/Category:Stadhuis\\_Velsen](http://commons.wikimedia.org/wiki/Category:Stadhuis_Velsen)



## vervolg Bijlage 2 Aannemer van Eesteren over (de materialen van) het Raadhuis

De op- en aantreden en het dek van dit onderkelderde bordes zijn gemetseld van dezelfde rode Groningse baksteen als die van de omringende bebouwing. Het bordes is in vakken verdeeld, afgezet met banden Beiers graniet. Direct vallen de naar beneden taps toelopende zeszijdige kolommen op, ter ondersteuning van de overgebouwde raadzaal. Deze zijn met goudkleurige mozaïek bekleed, zodat de bestuurders van de gemeente door goud worden gedragen. Het gepolijste zwarte Spaanse graniet, dat als plint is toegepast tot aan de bovenkant van de souterrainramen, heeft ook een functie: daardoor staat het gebouw visueel vast op het plein.

We slaan nog even een blik op de raamomlijstingen in alle gevels en op de kopgevels van west- en zuidvleugel, uitgevoerd in gezoet wit Grieks marmer en op het metselwerk van de taps toelopende vijftig meter hoge toren, waarin een klokkenspel hangt.

De hoofdingang van het raadhuis bevindt zich links van die toren onder de overbouw van de raadzaal. Na het betreden van de uit aluminium en glas bestaande ingangspui en dito tochtspui voelt u de dramatische werking van de hoge ruimte daarachter. Die hal maakt deel uit van de westelijke vleugel.

Via de grote trap bereikt de bezoeker de burgerzaal en het loont de moeite om, staande in het midden van de zaal, de ruimtewerking hiervan te ondergaan. Het gipsplafond is 9,50 m boven u aangebracht, de hoge ramen, de witte marmeren vloeren, de bekleding van de kolommen, het granol- en stucwerk, dit alles spreekt van de grote zorg waarmee de architect de kleuren heeft uitgezocht en waarmee de materialen zijn verwerkt.

Bijzonder mooi is ook de statietrap, met de daarachter gelegen wand bestaande uit fraai gevlamde palissanderhouten panelen, afgezet met goud geanodiseerde aluminium strippen. Die trap is bedekt met een 2 cm dik zacht blauw getint tapijt en leidt naar de galerij in de Burgerzaal, die de bezoeker voert langs de eveneens fraai betimmerde trouwzalen. Aan het end ligt de raadzaal.

De bezoeker is nu al gewend aan de zorgvuldige afwerking van het gebouw, maar de raadzaal vraagt toch wel zijn bijzondere aandacht. Vooral de unieke, in Italië vervaardigde kroonluchters, zijn zeer bijzonder. De wanden zijn voor een groot deel met stof bespannen, die met het gipsplafond voor een goede akoestiek zorgt. De publieke tribune en de perstribune zijn bereikbaar via het trappenhuis op de tweede verdieping.

De fijne smaak van Dudok voor de toepassing van mooie bouwmaterialen hing nauw samen met zijn wens gebouwen te creëren die bestemd zijn voor generaties. Hij gelooft met heel zijn wezen in de uitzonderlijke taak van de architectuur en heeft een hartstocht voor het schone vorm oplossen van ruimtelijke problemen.

Tot in Turkije, India, Japan en de Verenigde Staten zijn de grote gaven van deze bouwmeester erkend. Dit blijkt uit zijn vele functies en onderscheidingen op het gebied van de architectuur en stedenbouwkunde.<sup>100</sup>



Afb. 34 Links Kamer Wethouder; rechts B en W-gang<sup>100</sup> in de zuidvleugel, met rechts de ramen die uitkijken op de Binnenhof.

<sup>100</sup> De zuilen in de gang zijn voorzien van witte parelmoeren glasmozaïeksteentjes. Foto's gemaakt in 2002, door A.J. van der Wal voor *Toonbeelden van de Wederopbouw* op [http://commons.wikimedia.org/wiki/Category:Stadhuis\\_Velsen](http://commons.wikimedia.org/wiki/Category:Stadhuis_Velsen)