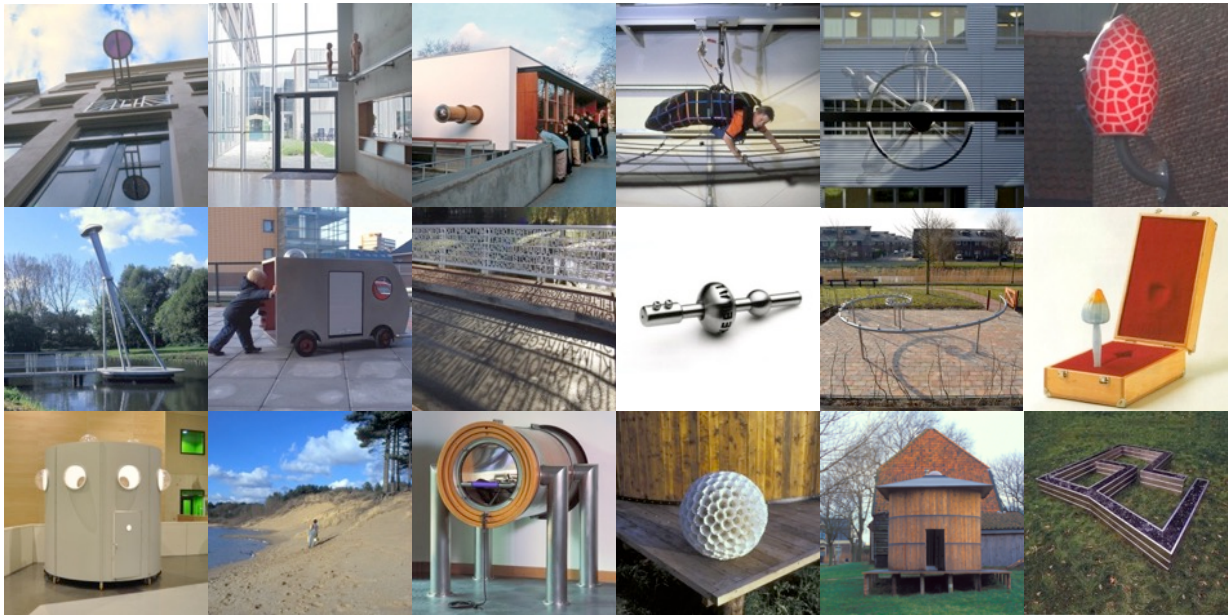


B A R B A R A K L E T T E R



b e e l d e n d k u n s t e n a a r

Atelier Nieuwe Achtergracht 66 1018 XZ Amsterdam | Postbus 3435 1001 AE Amsterdam | mail@barbarakletter.nl | KvK Amsterdam 34 34 02 13



LICHTTUIN

Spaarne Gasthuis Hoofddorp

Lichttuin, 2015 - 2016
 roestvaststaal 316 en glas
 L 600 x B 371 cm, H 110 cm
 Zes hardhouten krukken Ø 50 x H 48 cm
 Stenen plaats L 850 x B 625 cm
 "Kamer" L 10 m x B 7.75 m
 Meidoornhaag H 180 cm x B 75 cm x 34 m
 foto's: Barbara Kletter

<http://www.barbarakletter.nl/home/lichttuin>
<http://www.barbarakletter.nl/home/lichttuin/spiraal>
<http://www.barbarakletter.nl/home/lichttuin/inleiding>

Lichttuin is een stilteplek op het buitenterrein van het Spaarne Gasthuis in Hoofddorp, een interactief monument, bedoeld voor mensen die te maken hebben met een onnoembaar groot verlies. Iedereen is welkom om in een of meer van de lantaarns van het monument een waxinelichtje te plaatsen en deze aan te steken. Er is zitgelegenheid, om er te kunnen verblijven, samen of alleen.

De meidoornhaag om de plaats is nog in de groei. Deze heeft ieder seizoen een eigen kleur en sfeer: witte bloesem in de lente, groen blad in de zomer, rode bessen in de herfst en bruine, doornige takken in de winter.

De vorm van de spiraal is geïnspireerd op de Gulden Snede en op de getallenreeks van de Italiaanse wiskundige Fibonacci. De lantaarns zijn ook verdeeld volgens de Gulden Snede. De spiraalboog loopt door in het bestrate pad.



DE RONDE KAMER (DRK)

CSV Het Perron Veenendaal

De Ronde Kamer, 2011 – 2012
 aluminium, staal, gietijzer, roestvaststaal,
 plexiglas, rubber, hout, wielen
 lichtknop, lichtpunt, stopcontact, ventilator
 H 335 cm x diameter Ø 355 cm
 foto's: Barbara Kletter

<http://www.barbarakletter.nl/derondekamer>
<http://www.barbarakletter.nl/derondekamer/projecten>

De handgemaakte dubbelwandige kamer op wielen is speciaal bestemd voor de eerstejaarsleerlingen vmbo- en praktijkonderwijs. Het beheer is in hun handen, en zij mogen geheel zelf de bestemming en de inrichting van De Ronde Kamer bepalen door beurtelings hun ideeën te realiseren, met behulp van derden.

In aanwezigheid van Barbara Kletter hebben onderbouwleerlingen vele voorbeeldprojecten in *De Ronde Kamer* gerealiseerd. In overleg met hen zijn de afspraken bedacht en vastgelegd, voor duurzaam gebruik.



SCHEMERLICHT

Huizingaplein Terneuzen

Schemerlicht, 2008
 kunststof,
 gegalvaniseerd en gepoedercoat staal, lampen
 H 140 tot 185 cm en van Ø 80 tot Ø 110 cm,
 ophanghoogte 295 cm
 foto's: Input Output / Barbara Kletter

<http://www.barbarakletter.nl/schemerlicht>
<http://www.barbarakletter.nl/schemerlicht/persbericht>

Vrije kunstopdracht op looproute met sociale woningbouw, door binnenstad. Het Huizingaplein op de route is gecreëerd door twee lange parallelle (vissers-) straten – haaks op de Westerschelde – open te breken en daarbij enkele huizen af te breken. De vier in hoogte en vorm verschillende blinde zijgevels, die door de afbraak zijn ontstaan, vormen een plein met unieke kenmerken.

Geïnspireerd op vorm- en kleurvariaties in de natuur, maakt Barbara Kletter – open te breken en daarbij enkele huizen af te breken. De vier in hoogte en vorm verschillende blinde zijgevels, die door de afbraak zijn ontstaan, vormen een plein met unieke kenmerken. Geïnspireerd op vorm- en kleurvariaties in de natuur, maakt Barbara Kletter voor de hoekpunten van dit plein vier ongelijke objecten met verschillende patronen en kleuren, die passen bij de achterliggende blinde gevels. De objecten vormen samen één werk.



ONTMOETING

De Fontein Den Haag

Ontmoeting, 2008
 kunststof met koperlak en roestvaststaal,
 motoren
 H jongen & meisje 100 cm,
 H beeld 300 cm,
 schijf Ø 100 cm, L rails 450 cm
 foto's: Tom Haartsen

<http://www.barbarakletter.nl/ontmoeting>
<http://www.barbarakletter.nl/ontmoeting/stroom>

De centrale hal van RKBS De Fontein is ontmoetingsplek van ouders, kinderen en docenten en een centraal doorgangspunt tussen de ingang en de patio. Aan de hal grenst de conciërgkamer die, via een raamkozijn in de wand, op de hal uitkijkt. Daarboven - parallel aan dit kozijn van 450 cm - loopt de rails waarop de jongen heen en weer kan bewegen. Rechts van de deur naar de patio hangt de ronde schijf waarop het meisje draait.

De leerlingen kunnen via drukknopjes de jongen en het meisje afzonderlijk in beweging zetten. De wegen - die de beelden afleggen - worden door computerprogramma's gestuurd. De jongen en het meisje kunnen van plaats verwisselen.



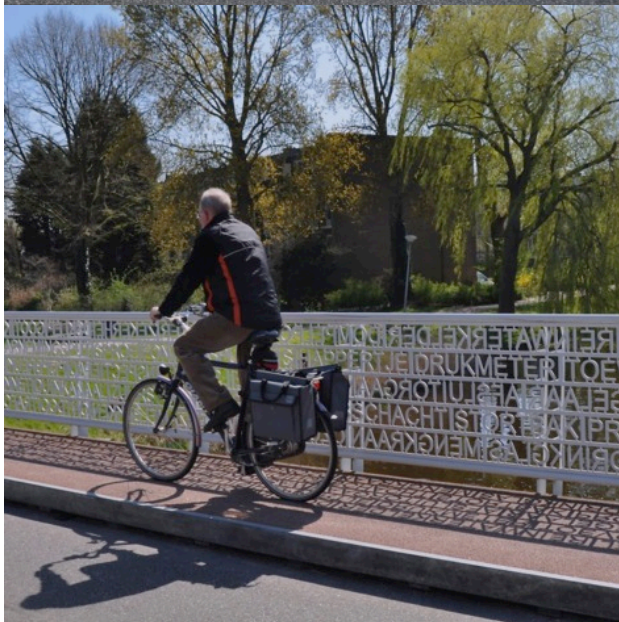
10 X BEWEGING

Spaarne Gasthuis Hoofddorp

Gevraagd wordt klein en intiem werk dat contact kan maken met patiënten en publiek. De locatie is aan de buitenzijde van de openbare gangen, rond de water-as tussen de twee bouwdelen. Barbara: 'Doorgaans weet de toeschouwer zich uitgenodigd mijn werk aan te raken, er iets mee te doen, of er deel van uit te maken. In deze situatie is de binnenhof boven het water vanuit alle gangen goed zichtbaar, maar niet betreedbaar. Er is weinig ruimte en de toeschouwer zal het werk zelf niet kunnen aanraken. Ik volg een lang gekoesterde wens om klein mensfiguratief werk te maken dat in deze besloten ruimte goed zal kunnen "overleven". Door patiënten en publiek uit te nodigen het werk door de ramen heen in beweging te brengen, kan er contact gemaakt worden. De beelden zijn geplaatst in de vier centrale grote buitenruimten van de wateras van het ziekenhuis. Diverse elementen van het gebouw zijn in onderlinge samenhang nauwkeurig bestudeerd voor plaatsing van de mensfiguren. De maten van de beelden zijn bepaald aan de raamkozijnhoogte en door de krachten die daarop door de beelden worden uitgeoefend.'

10 x Beweging, 2004 - 2006
roestvaststaal 316 en brons,
motoren, handwielen, wind
v.l.n.r. Ondersteboven; Uitzicht; Verstoppin; Vlucht
H.beelden 47 cm, 74 cm en 120 cm
foto's: Corné Bastiaansen

<http://www.barbarakletter.nl/10xbeweging>
<http://www.barbarakletter.nl/overbeeldenspaarneziekenhuis>



DRINKWATER

Amstellaan / Leidsevaartweg Heemstede

Drinkwater, 2003
 gemoffeld staal in RAL7047,
 kunststof fietspad met porfieren slijtlaag
 L 2 x 30 meter,
 L woordenhek 2 x 12 m x H 100 cm,
 brugverbreding 2 x 80 cm
 foto's: Barbara Kletter

<http://www.barbarakletter.nl/drinkwater>
<http://www.barbarakletter.nl/drinkwater/overdrinkwater>

Kunstopdracht bij of op brug, als toegangspoort tot Heemstede. In het Amsterdams Stadsarchief ontdekt Barbara Kletter dat de gesmede brugleuningen van de Amsterdamse Schoolbrug in de Tweede Wereldoorlog vernietigd zijn door de bezetter (Atlantikwall) en stelt in haar ontwerp opnieuw transparante en eigentijdse balustrades voor. Inspiratie haalt zij uit beide zijden van de brug: een woonwijk uit de jaren '50 en het terrein van het Amsterdamse Waterleidingbedrijf, met een architectonisch interessant gebouwencomplex. De geheimzinnigheid van de waterleidingduinen is haar inspiratie om in de nieuwe open te werken brugleuning 50 woorden op te nemen die met de processen rond drinkwaterbereiding en -consumptie te maken hebben.

Ze vallen haar op door hun dubbelzinnigheid, wonderlijke letterlijkheid en *lichamelijkheid*. Alle woorden zijn leesbaar aan de binnen- en aan de buitenzijde, en ook in spiegelbeeld. Door de brug te verbreden komt er ruimte voor voetgangers en fietsers.



BUSJE / WAGENPARKJE

Stichting Kinderopvang Maassluis

Loopfiets, 2002
roestvaststaal, skai, luchtbanden
L 85 x B 50 x zithoogte 17 cm

Schommelhuisje, 2002
roestvaststaal, skai, luchtbanden
L X B 65 x 65 cm x H 130 cm

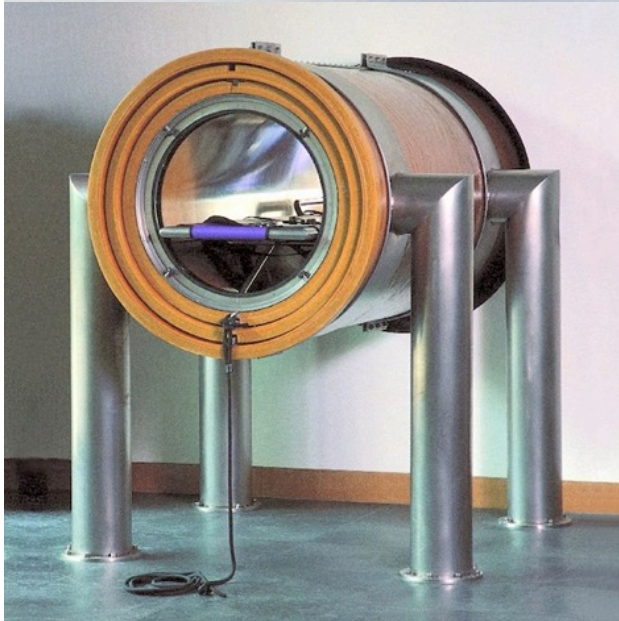
Busje, 2002
roestvaststaal, aluminium, skai,
plexiglas, luchtbanden
L 130 cm x B 65 cm x H 90 cm
foto's: Barbara Kletter

<http://www.barbarakletter.nl/busje>
<http://www.barbarakletter.nl/wagenparkje>

Voor de Fortis Beeldende kunst Prijs 2001 zijn drie kunstenaars genomineerd, die een schetsontwerpopdracht krijgen. De gevraagde kunsttoepassing moet de kinderen op een kinderdagverblijf aanzetten tot interactief gebruik. De winnaar ontvangt een geldprijs en krijgt opdracht tot uitvoering.

Winnend ontwerp is *Wagenparkje*: vier met de hand gemaakte objecten vormen een "wagenpark" voor kinderen van zes maanden tot vier jaar. Zij drukken de diverse stadia in de motorische ontwikkeling van deze leeftijdsgroep uit.

Juryrapport Fortis Beeldende Kunstprijs 2001: 'Barbara Kletter heeft in haar ontwerp mobiliteit en geborgenheid tot uitdrukking gebracht. (...) De voertuigen uit het wagenparkje van Barbara Kletter zijn nadrukkelijk aanwezig en voegen zich tegelijkertijd naar de ruimte. Hier valt een liefdevolle vormgeving samen met de ervaringswereld van kinderen.'



LANCEREN

Techniekpaviljoen KSA Apeldoorn

Lanceren, 1999
 epoxy, roestvaststaal, plexiglas,
 rubber, skaileder, bisonyl, touw,
 lagers, dempers
 L buiten gevel: 300 cm,
 L totaal 500 cm
 object binnen: H 170 x B 125 x L 225 cm
 foto's: Claude Crommelin / Barbara Kletter

<http://www.barbarakletter.nl/lanceren>
<http://www.barbarakletter.nl/zwevenenlanceren/film>

In het nog te bouwen Techniekpaviljoen zullen de eerste en tweede klassen van de Koninklijke Scholengemeenschap Apeldoorn onderricht krijgen in het nieuwe vak Techniek. Het is tot nog toe het eerste en dus experimentele lokalencomplex voor dit nieuwe onderwijs in Nederland.

Het gebouw ligt in een parkachtige omgeving en is ontworpen door Jan van Iersel / Oscar van Strijp, van Architectenbureau Van den Broek en Bakema. Voor dit bijzondere project werd een kunstenaar gezocht die een eigenzinnige bijdrage zou leveren aan de specifieke kenmerken van deze ruimte: alle constructies en functies zijn 'transparant': het gebouw is hier lesmateriaal! Bij *Lanceren* worden leerlingen door klasgenoten 3 meter uit de gevel geïnterpreteerd en met een touw weer binnengehaald.



ZWEVEN

Techniekpaviljoen KSA Apeldoorn

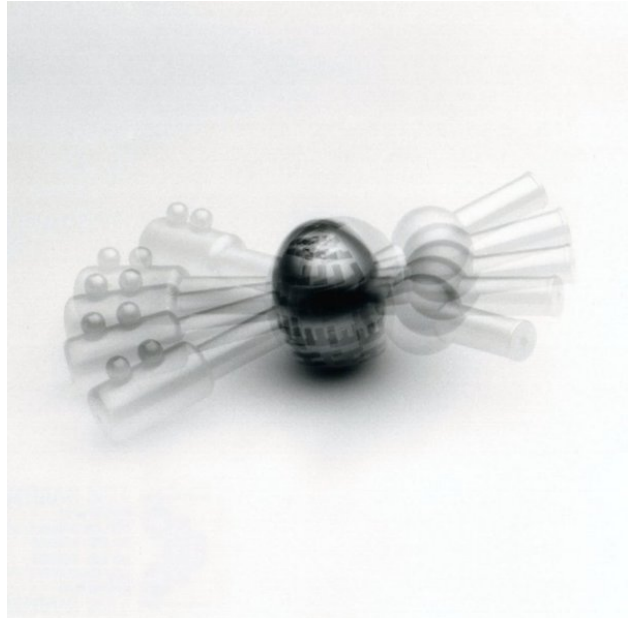
Zweven, 1999
aluminium, ijzer, roestvaststaal,
nylon, polypropyleen,
valbeveiliging, laggers en dempers
vliegtraject over klas: 800 x 500 cm,
maaswijdte net 96 x 96 cm,
zweefpak L 200 cm

foto's: Claude Crommelin / Bastiaan IngenHousz

<http://www.barbarakletter.nl/zweven>
<http://www.barbarakletter.nl/zwevenenlanceren/icarus>

In het nog te bouwen Techniekpaviljoen zullen de eerste en tweede klassen van de Koninklijke Scholengemeenschap Apeldoorn onderricht krijgen in het nieuwe vak Techniek. Het is tot nog toe het eerste en dus experimentele lokalencomplex voor dit nieuwe onderwijs in Nederland.

Het gebouw ligt in een parkachtige omgeving en is ontworpen door Jan van Iersel / Oscar van Strijp, van Architectenbureau Van den Broek en Bakema. Voor dit bijzondere project werd een kunstenaar gezocht die een eigenzinnige bijdrage zou leveren aan de specifieke kenmerken van deze ruimte: alle constructies en functies zijn 'transparant': het gebouw is hier lesmateriaal! Bij *Zweven* beweegt de leerling zichzelf voort door te trekken aan een net, dat zich onder hem bevindt. Het omhoog hijsen en weer terughalen van de leerling gebeurt door klasgenoten.



UITDIJEND HEELAL

Vereniging voor Penningkunst
Nederland (VPK)

“Zonder dat ik klassieke opvattingen over de penning helemaal los kon – of wilde – laten, slopen er steeds meer van mijn geliefde thema’s in, die de belangrijkste uitgangspunten zouden worden bij het uiteindelijke ontwerp. Om te beginnen is er potentiële beweging. Een van de thema’s die steeds weer terugkeren in mijn werk, is de uitnodiging aan de toeschouwer het werk aan te raken, het uit positie te brengen, er doorheen te kijken, ermee te spelen. Daardoor zijn er vaak meer gedaantes. (...)

Al vroeg stond het onderwerp vast: de penning zal gaan over het uitdijen van het heelal. Het heelal heeft eindige afmetingen en het dijt ook uit. Dit gegeven spreekt tot mijn verbeelding, maar gaat toch mijn voorstellingsvermogen verre te boven. Ik vind het al moeilijk om mij voor te stellen dat er 100.000.000.000 (10 tot de macht 11) sterren in ons melkwegstelsel zijn, nog moeilijker is het om het aantal nu bekende melkwegstelsels te bevatten: 1.000.000.000.000 (10 tot de macht 12). Het totale aantal geschatte sterren komt zo op 10 tot de macht 23. Maar het heelal bevat nog veel meer. Men spreekt van de vierde dimensie. Tijd en ruimte worden er vervormd. En dan is er de vraag of het heelal zal blijven uitdijen of ooit weer zal gaan inkrimpen.

Ik vergeet de tijd. In gedachten ben ik astronaut. Ik tuimel door het heelal en probeer mij zijn uitdijning voor te stellen. Een cirkelbeweging wordt omgezet in een rechtlijnige beweging. De grenzen van het zichtbare voorbij.

Er ontstond een pen met gat – een kijkertje – waarop twee elementen ‘zuigend’ heen en weer bewogen kunnen worden: een bol en een ellipsvormig lichaam met de tekst UITDIJEND HEELAL. Als je deze twee elementen naar het dikke gedeelte van de pen - met de twee kleine bolletjes - schuift, vallen ze een beetje in elkaar. Afhankelijk van waar je de twee elementen op de pen plaatst, kan de penning rollen in een cirkelvormig vlak of in een rechte lijn. In evenwicht gebracht - de pen balanceert boven het grondvlak - kan de penning op het ellipsvormig lichaam in de rondte tollen.

Uitdijend Heelal, 1997

Roestvaststaal

L 86 mm

met de hand afgewerkte oplage
voor leden van de Vereniging van Penningkunst,
op de kopse kanten gesigineerd
en voorzien van logo PK en jaartal 97

In de ellips de uitgespaarde tekst

UITDIJEND HEELAL

Foto's: Tom Haartsen

<http://www.barbarakletter.nl/uitdijendheelal>

<http://www.barbarakletter.nl/uitdijendheelal/over>

<http://www.barbarakletter.nl/uitdijendheelal/hetspeeltje>



PADDESTOELEN

Teylers Museum Haarlem

Paddestoelen, 1994
solotentoonstelling
installatie bovenzaal Teylers Museum, Haarlem
glas, berkenmultiplex, stof,
schuimrubber en kofferbeslag
6 vitrines met 25 kisten
variërend van 20 x 35 cm tot 35 x 70 cm,
dikte van 8 tot 16 cm
foto's: Barbara Kletter

<http://www.barbarakletter.nl/paddestoelen>
<http://www.barbarakletter.nl/paddestoelen/teylers>

'Als Haarlems meisje bezocht Kletter geregeld Teylers Museum en raakte gefascineerd door de bonte verscheidenheid van de natuur, het wiskundige wonder van de kristallen en de pracht van de instrumenten, die - stil in hun vitrines - meer dan alleen het nut dien(d)en. Het waren voor haar objecten die het oog streelden met een mysterieuze keerzijde die te maken had met de functie die zij niet of slechts vaag kende. Geïnspireerd door de Teyler collectie maakte zij later in metaal instrumentachtige beelden en symbolen van kijkers, waarin functionele aspecten zitten die slechts binnen het werk betekenis hebben. (...) Behalve in metaal werkt Barbara Kletter ook in hout en glas. Een half jaar geleden experimenteerde zij met heet glas in een Tsjechische glasfabriek: 45 paddestoelen van 17 verschillende soorten waren het resultaat. Zij maakte er kistjes omheen, net zoals bij sommige instrumenten in het museum, om ze in op te bergen, te beschermen en te koesteren. Zelf noemt de kunstenaar dit paddestoelenproject „de andere zaal van Teylers Museum“. Teylers Museum geeft haar de gelegenheid die andere zaal aan een groter publiek te tonen.'

Tekst: Bert Sliggers, Teylers Museum Haarlem.
© <http://www.barbarakletter.nl>



KIJKER

Hugo de Vrieslaan / Nobelweg
Amsterdam

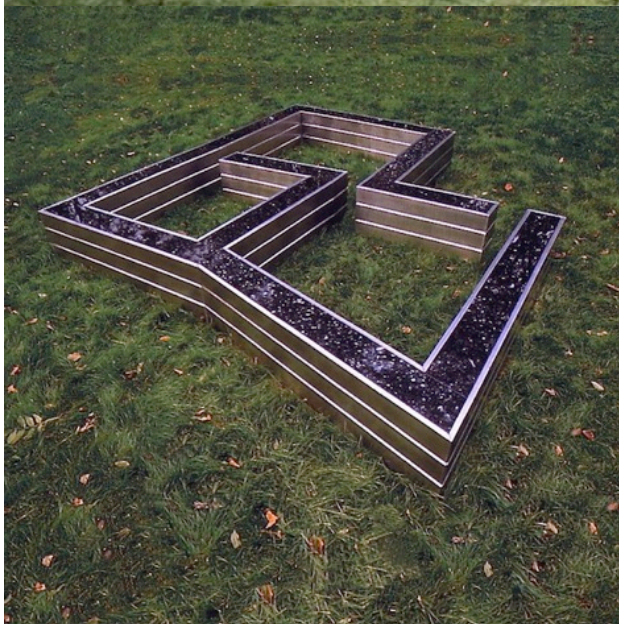
Kijker, 1993
 gegalvaniseerd metaal, aluminium, lagers
 L 10 m, H 750 cm, draaischijf Ø 460 cm
 de brug maakt deel uit van het ontwerp
 foto's: Barbara Kletter

<http://www.barbarakletter.nl/kijker>
<http://www.barbarakletter.nl/kijker/opening>

In stadsdeel Watergraafsmeer Amsterdam zijn de straten naar wetenschappers genoemd. Gevraagd wordt een kunstwerk in "relatie met wetenschappen". Locatie op hoek is vrij: op het talud of boven het water.

Kijker is symbool van telescoop en microscoop tegelijk. Onder de kijkbuis - 225 cm boven het grondvlak - kan de toeschouwer zich beurtelings 'onderwerp' en 'voorwerp' van waarneming voelen. Door zich vast te houden aan de brugleuning kan hij/zij met de voeten het grondplateau van *Kijker* in beweging zetten, waardoor het asymmetrisch geplaatste oog een denkbeeldige cirkel in de lucht omschrijft. Het beeld komt daarmee steeds anders in zijn omgeving te staan.

Foto linksonder richting Gooise Weg, afslag ring A10, S112.



SCHAAL 1 : 4

Stadsmuseum Zoetermeer

Schaal 1 : 4, 1990
 roestvaststaal en graniet
 L X B 350 x 350 cm
 bankbreedte 25 cm x zithoogte 40 cm
 foto's Barbara Kletter
 foto linksonder: Madeleine ter Kuile

<http://www.barbarakletter.nl/schaal1op4>
<http://www.barbarakletter.nl/schaal1op4/toelichting>

Oprichting Beeldentuin bij het voormalig Historisch Museum Zoetermeer. Motto Beeldentuin: *Monumenten en Beeldende Kunst*, ter gelegenheid van de Landelijke Monumentendag. Een studie van de geschiedenis van oude monumenten in Zoetermeer, brengt een oud kasteeltje 'Huis te Palenstein' aan het licht, dat in 1791 werd afgebroken. In de jaren '80 werden de funderingen van dit versterkte huis blootgelegd door de Archeologische Vereniging van Zoetermeer, waarna deze weer „verdween” onder nieuwbouw. De vorm van deze fundering met de drie kamers vindt Barbara Kletter een mooi “teken” - een soort labyrint - dat gezien mag worden. Het beeld geeft op schaal de vormen weer. Door het beeld tot zithoogte te verheffen, hebben de bezoekers van de museumtuin een bank.



Boven links: dummie in schaal 1:1 voor *Schemerlicht* Huizingaplein Terneuzen en rechts: werk aan *Schemerlicht* in fabriek.
Midden: laswerk bronzen beelden en rechts retoucheerwerk wasmodellen van *10 X Beweging* Spaarne ziekenhuis Hoofddorp.
Onder: plaatsing Uitzicht in waterpartij en rechts installatie en onderhoud vanuit gevelflift *10 x Beweging* Spaarne ziekenhuis.



Boven: werk aan *Kijker* op scheepswerf en plaatsing boven water van Nobelweg/Hugo de Vrieslaan Amsterdam.
 Midden en onder: werk aan *Drinkwater* Leidse Vaart Heemstede. Links: sloop oude noodbrug Leidsevaart Heemstede;
 las- en constructiewerk fabriek. Onder overleg met hoveniers en asfalterders en het asfalteren zelf.